



La Mission Locale est ouverte au public :  
du lundi au jeudi de 8h30 à 12h30 et 13h30 à 17h,  
et le vendredi de 8h30 à 12h30 et 13h30 à 16h.

Horaires des PERMANENCES D'ACCUEIL sur AVIGNON  
et dans les COMMUNES de son aire de compétence

	LIEUX D'ACCUEIL	☎ / Fax	PERMANENCES D'ACCUEIL
AVIGNON – Permanences QUARTIERS et EEI	<b>ROCADE</b> Le Vinci - 2 place Alexandre Farnèse 84 000 AVIGNON mla@missionlocale-avignon.asso.fr	☎ 04.90.81.13.00 Fax: 04.90.81.13.39	Lundi et Mercredi sans RV de 8h30 à 12h Jeudi sur RV de 13h30 à 17h Vendredi sur RV de 8h30 à 12h
	<b>CENTRE VILLE</b> C.C.A.S. – Livrée de Viviers Rue Collège de la Croix 84 000 AVIGNON	☎ 06.21.63.58.19 (le mardi matin)	Mardi de 9h à 12h Accueil uniquement sur RV pris au 04.90.81.13.00
	<b>QUARTIERS OUEST</b> Espace pour tous Monclar 1 rue de Bône 84 000 AVIGNON	☎ 04.90.25.30.56 Fax : 04.90.81.02.14	Jeudi de 9h à 12h Accueil uniquement sur RV pris sur place ou par tél.
	<b>QUARTIERS EST</b> Centre Social d'Orel 1 place de la Résistance 84 000 AVIGNON	☎ 04.90.87.15.19 Fax: 04.90.88.34.04	Mardi de 9h à 12h
	<b>QUARTIERS SUD</b> Point Services Publics Saint Chamand 1 rue Saint-Exupéry 84 000 AVIGNON	☎ 04.90.87.00.53 Fax: 04.90.89.67.98	Mardi de 9h à 12h
	<b>MONTFAVET</b> Centre social de l'Espérido 176 rue du Galoubet 84 140 MONTFAVET	☎ 04.90.23.77.77 Fax : 04.90.23.77.73	Mardi de 9h à 12h
COMMUNES	<b>ANTENNE du PONTET</b> Espace Ressources 1 avenue Pasteur 84 130 LE PONTET	☎ 04.90.03.09.61 Fax: 04.90.03.09.59	Lundi au jeudi de 9h à 12h
	<b>ANTENNE de SORGUES</b> 15 rue Frédéric Gonnet 84 700 SORGUES	☎ 04.32.40.04.68 Fax: 04.90.83.44.70	Mardi et Jeudi matin de 8h30 à 12h
	<b>ANTENNE de VEDENE</b> C.C.A.S. Cours Maréchal Leclerc 84 270 VEDENE	☎ 04.90.23.32.84 Fax: 04.90.31.10.01	Mardi et Jeudi matin de 8h30 à 12h
	<b>Permanence sur BEDARRIDES</b> Projet Jeunes Caioula Place du Château d'Eau 84 370 BEDARRIDES	☎ 04.90.33.03.90 Fax: 04.90.33.19.46	1 <sup>er</sup> et 3 <sup>e</sup> Lundi du mois Accueil uniquement sur RV pris au 04.90.33.03.90
CYBER	<b>Atelier CYBER</b> Le Vinci - 2 place Alexandre Farnèse 84 000 AVIGNON	☎ 04.90.81.13.24 Fax : 04.90.81.13.39	Accueil sur RV pris avec un conseiller de la Mission Locale



Le Vinci  
2 place Alexandre Farnèse ☎ 04.90.81.13.39  
84 000 Avignon ✉ mla@missionlocale-avignon.asso.fr  
☎ 04.90.81.13.00 Site: missionlocale-avignon.asso.fr

## MISSION LOCALE JEUNES GRAND AVIGNON

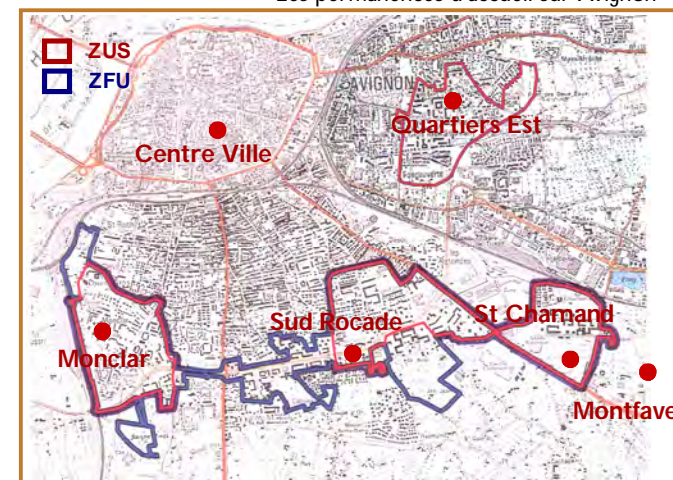
### RAPPORT D'ACTIVITE 2008



Les 9 communes de l'aire de compétence :

- Avignon
- Le Pontet
- Sorgues
- Bédarrides
- Vedène
- St Saturnin les Avignon
- Morières les Avignon
- Jonquerettes
- Caumont sur Durance

Sur le territoire de la Communauté d'Agglomération du Grand Avignon deux villes : **Avignon** et **Le Pontet** sont concernées par le dispositif **CUCS** (Contrat Urbain de Cohésion Sociale). La ville de **Sorgues** possède également un **CUCS**. Les 3 **ZUS** (Zone Urbaine Sensible) et la **ZFU** (Zone Franche Urbaine) d'Avignon font partie du territoire CUCS. 4 permanences sur 6 sur Avignon ont lieu en **ZUS**.



Financée par :



## LE CONTEXTE

\* **Nbre d'habitants** : 160 720 (Sources INSEE 2004-2008).

\* **Taux de chômage** bassin d'Avignon : 9,5 %, Vaucluse : 8,9 %, PACA : 8,7 %, France : 7,3 % (DDTEFP, 3e trim. 2008)

\* **Part des moins de 25 ans** dans la DEFM sur Avignon : 20,2 % (1 481 jeunes) (DDTEFP, Le marché du travail, déc. 2008) Si la part des jeunes dans la DEFM a diminué dans l'année, le nombre de jeunes demandeurs d'emploi est en augmentation.

Le territoire de la Mission Locale se caractérise par une forte population de jeunes (le Vaucluse est « le département le plus jeune de la région PACA » ORM, Perspectives départementales, décembre 2007) et par l'importance des situations de précarité sociale et de pauvreté. « Le niveau de pauvreté classe la zone dans le trio de tête des trois zones de la région où la pauvreté est la plus forte, avec Arles et Marseille » (Protocole PLIE, 5e plan 2008-2010).

« La zone d'emploi d'Avignon, par son taux de chômage élevé et un niveau de formation de la population plus faible qu'en moyenne régionale, est fragilisée sur un marché du travail qui devient exigeant en termes de qualification ». (ORM, Perspectives départementales, déc. 2007).

\* « L'appareil de formation peine à résorber le problème de la sous-scolarisation des jeunes locaux, entretenue par l'importance de la précarité sociale. L'attractivité du pôle de formation avignonnais place les élèves issus de milieux défavorisés en concurrence avec l'ensemble des jeunes du département et des départements voisins. » (ORM Perspectives territoriales emplois et qualifications, juin 2006).

## Le Conseil d'Administration de la Mission Locale

### COLLEGE DES ELUS

Mme ROIG, Présidente de la Communauté d'agglomération du Grand Avignon, représentée par Mme LECOQ, 1<sup>ère</sup> Adjointe au Maire du Pontet, Vice-Présidente de la Communauté d'Agglomération du Grand Avignon, élue Déléguée à l'Insertion à la Commission Insertion et Cohésion Sociale,  
 M. MILON, Maire de Sorgues,  
 Mme MOULINAS, Adjointe au Maire de Caumont sur Durance, Conseillère Communautaire, membre de la Commission Insertion et Cohésion Sociale,  
 M. MARCUCCI, Conseiller Municipal à la Mairie d'Avignon, Vice-Président de la Communauté d'Agglomération du Grand Avignon, Président de la Commission Insertion et Cohésion Sociale,  
 M. GUIN, Maire de Vedène, Conseiller Communautaire,  
 M. VAUZELLE, Président du Conseil Régional PACA représenté par Mme HELLE, Conseillère Régionale,  
 M. ACHARD, Adjoint au Maire du Pontet, Conseiller Communautaire,  
 M. HAUT, Président du Conseil Général de Vaucluse représenté par M. CASTELLI, Président de la Commission Insertion Politique de la Ville.

### COLLEGE DES ADMINISTRATIONS

M. le Directeur Départemental du Travail,  
 M. le Directeur Départemental des Affaires Sanitaires et Sociales,  
 M. le Directeur Départemental de la Jeunesse et des Sports,  
 M. le Directeur Départemental de la Protection Judiciaire de la Jeunesse,  
 M. le Président de la Caisse Départementale d'Allocations Familiales,  
 M. l'Inspecteur d'Académie,  
 M. le Directeur de l'Agence Locale de l'ANPE,  
 Mme la Chargée de Mission aux Droits des Femmes.

### COLLEGE DES ASSOCIATIONS ET DES PERSONNALITES QUALIFIEES

M. le Président de l'Association Départementale pour la Sauvegarde de l'Enfance à l'Adulte,  
 M. le Directeur Antenne 84 de l'Association Régionale de Promotion de la Vie Associative,  
 M. le Président de DECLIC Habitat Jeunes,  
 M. le Président du Centre Social l'Espérido à Montfavet,  
 M. le Directeur de Méditerranée Formation,  
 Mme la Directrice du Centre Social d'Orel.

### COLLEGE DES PARTENAIRES SOCIAUX

M. le Président de la Chambre de Commerce et d'Industrie,  
 M. le Président de la Chambre des Métiers,  
 M. le Président de la Chambre d'Agriculture,  
 M. le Président de l'Union Patronale de Vaucluse,  
 Mme la Secrétaire Générale de la CFDT,  
 M. le Secrétaire Général de la CGT,  
 M. le Secrétaire Général de la CGT - FO,  
 M. le Secrétaire Général de la FSU.

## GESTION ADMINISTRATIVE ET FINANCIERE

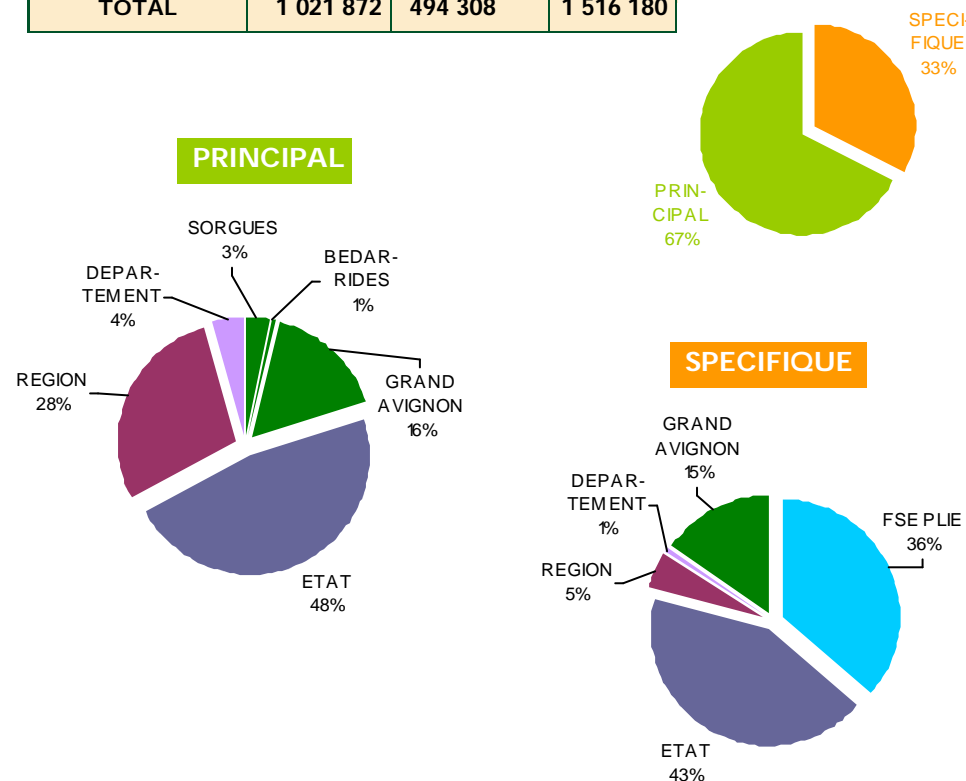
**RESSOURCES HUMAINES 2008** au 31/12/08 : 39 personnes dont 4 MAD / 35,76 ETP dont 2,8 ETP MAD

## GESTION FINANCIERE

### SUBVENTIONS D'EXPLOITATION

Sources	PRINCIPAL	SPECIFIQUE	TOTAL
ETAT	483 103	209 777 (1)	692 880
REGION	290 037	24 356 (2)	314 393
DEPARTEMENT	45 000	4 000 (3)	49 000
COMMUNES et GRAND AVIGNON	203 732	76 175 (4)	279 907
FSE / PLIE		180 000	180 000
<b>TOTAL</b>	<b>1 021 872</b>	<b>494 308</b>	<b>1 516 180</b>

- (1) GRSP, Acse CUCS, ANPE, CAF, Etat hors CUCS  
 (2) Santé, CUCS  
 (3) Santé  
 (4) Grand Avignon CUCS, activité spécifique FSE

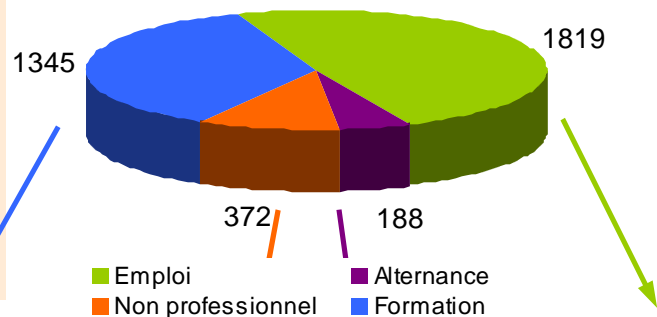


## LES RÉSULTATS 2008

3 724 étapes d'insertion professionnelle

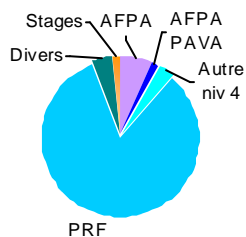
Un jeune peut, dans l'année, tout au long de son parcours, enchaîner plusieurs étapes d'insertion professionnelle. (successions de situations).

Formation : 1 345 étapes  
Emploi : 1 819 contrats  
Alternance : 188 contrats  
Non professionnel : 372 étapes



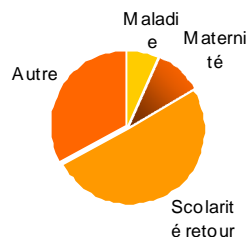
### Formation : 1 345 étapes

AFPA : 88 PRF PACA : 1 114  
AFPA PAVA : 19 Divers : 58  
Autre niv. 4 : 45 Stages : 21



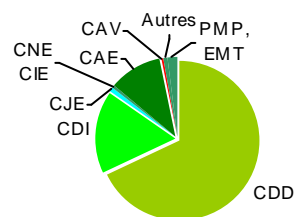
### Scolarité, non professionnel : 372 étapes

Maladie : 24 Scolarité : 188  
Maternité : 37 Autre : 123



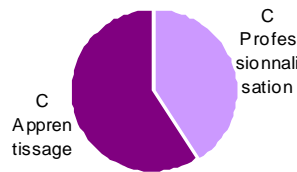
### Emploi : 1 819 contrats

CDD : 1 239 CAE : 192  
CDI : 304 CAV : 8  
CJE Seje : 14 Autres : 16  
CNE CIE : 10 PMP, EMT : 36



### Alternance: 188 contrats

C. Apprentissage : 111  
C. Professionnalisation : 77



## La Mission Locale ACCUEILLE en 2008 :

4 477 JEUNES dont 1 780 pour un premier accueil (1 774 en 07) qui ont fait l'objet de 32 122 contacts individualisés

### Lieu de RESIDENCE

	2007	2008
Avignon	3 537	3 413
Caumont sur Durance	25	37
Jonquerettes	9	7
Morières les Avignon	69	58
Le Pontet	329	341
Saint Saturnin les Avignon	23	28
Vedène	166	174
<b>Ss total Grand Avignon</b>	<b>4 158</b>	<b>4 058</b>
Sorgues	343	356
Bédarrides	39	43

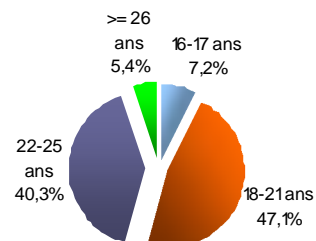
<b>Ss total aire de compétences</b>	<b>4 540</b>	<b>4 457</b>
Autres communes	43	20
<b>TOTAL jeunes reçus</b>	<b>4 583</b>	<b>4 477</b>

40 % des jeunes qui habitent Avignon vivent dans un quartier ZUS (1 358 sur 3 413)

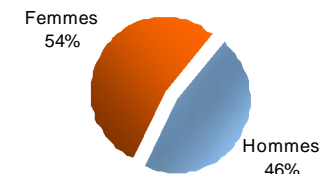
40 % des jeunes qui habitent Le Pontet vivent dans un quartier CUCS (134 sur 341)

45 % des jeunes qui habitent Sorgues vivent dans un quartier CUCS (161 sur 356)

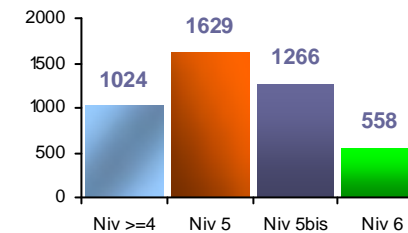
### AGE (au 31/12/2008)



### SEXE



### NIVEAU



\* Niv >= 4 : 22,9 % \* Niv 5bis : 28,3 %  
\* Niv 5 : 36,4 % \* Niv 6 : 12,5 %

### JDI-ML

JDI-ML Jeunes en demande d'insertion est un nouvel **indicateur mensuel national**. Il correspond au nombre de jeunes rencontrés à la Mission Locale dans les 5 derniers mois, qui ont eu au moins un entretien individuel, un entretien collectif ou un atelier.

**JDI-ML Grand Avignon** au 31/12/2008 : **2 444 jeunes.**

## La Mission Locale se situe au sein d'un réseau

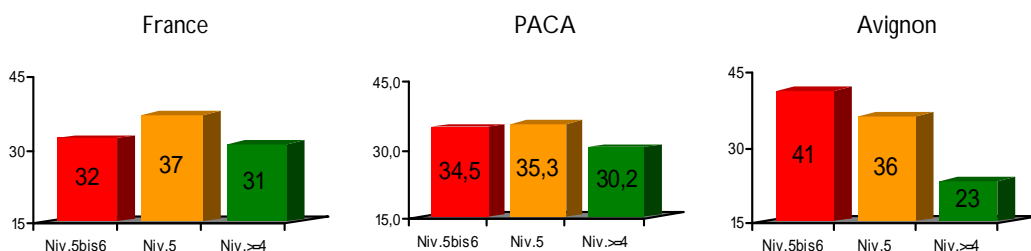
La Mission Locale fait partie d'un réseau régional de 30 structures d'accueil et d'un réseau national de 486 Missions Locales et PAIO.

Elle se caractérise par une très forte proportion de jeunes de faible niveau.

Le niveau des jeunes reçus, bien qu'évoluant comme dans toutes les Missions Locales est de : 77,2 % de niveau 5 et infra (8 points au dessus de la moyenne nationale et 7 points au dessus de la moyenne régionale).

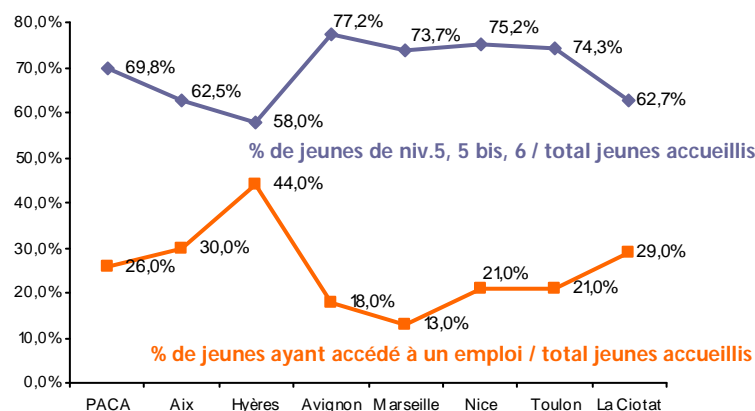
**Jeunes de niveau 5 bis, 6** : France : 32 %, PACA : 34,5 %, **Avignon** : 41 %

**Jeunes de niveau 5 et infra** : France : 69 %, PACA : 69,8 %, **Avignon** : 77,2 %



## Relation entre le niveau des jeunes reçus et le % de mise à l'emploi (hors contrats en alternance)

Sources : CNML, CPO Région 2008



## La Mission Locale INSTRUIT des demandes d'AIDES FINANCIERES

pour le compte de l'Etat, du Conseil Général, de la Région, du PLIE.

Fonds dont la Mission Locale assure l'instruction et la gestion

### Allocation CIVIS (Etat)

Sécurisation financière des parcours des jeunes inscrits dans le CIVIS.

- 291 jeunes bénéficiaires.
- 714 allocations accordées.
- 102 985 € attribués.
- Aide moyenne jeune: 353,9 €

### FIPJ mineurs (Etat)

Aide accordée aux mineurs accompagnés dans le CIVIS.

- 16 jeunes bénéficiaires.
- 31 allocations accordées.
- 4 474 € attribués.
- Aide moyenne jeune: 279,6 €

### Crédit Mobilité (Conseil Régional)

Fonds d'aide à la mobilité des jeunes dans une étape de formation ou d'accès à l'emploi.

- 482 jeunes bénéficiaires.
- 596 aides accordées.
- 35 056 € attribués.
- Aide moyenne jeune: 72,7 €

Mobilité formation : 12 276 €  
Mobilité emploi : 22 780 €

### FAJ - Fonds Local d'Aide aux Jeunes (Conseil Général)

Aider les 18-25 ans en difficulté d'insertion sociale et professionnelle.

- 1 629 dossiers instruits

(autres données non disponibles)

Fonds pour lequel la Mission Locale instruit des dossiers

### FAIP - Fonds d'Aide à l'Insertion Professionnelle (FSE/PLIE)

- 32 jeunes bénéficiaires.
- 26 700 € attribués.
- Aide moyenne jeune: 834,4 €

## Outils de recueil d'information et de connaissance du public

### PARCOURS 3 / DUDE / E PARTENET

◆ **Parcours 3** est le logiciel national de suivi du parcours des jeunes en Mission Locale. C'est un outil d'analyse de la demande et des besoins du public et un outil statistique permettant l'analyse de l'activité.

◆ **DUDE** Dossier Unique du Demandeur d'Emploi, est le nouveau logiciel Pôle emploi / Assedic auquel les Missions Locales ont accès depuis 2007. Depuis le 1er trimestre 2008, une partie des informations de Parcours 3 et DUDE sont liées pour permettre aux 2 structures d'assurer en co-traitance le suivi des jeunes **PPAE**.

◆ Signature de la convention **E PARTENET** avec Pôle emploi. E PARTENET est une interface mise à disposition par Pôle emploi auprès de ses partenaires. Son accès permet de consulter en temps réel l'ensemble des offres d'emploi, de réaliser des mises en relation, d'avoir un accès à la documentation et au ROME en ligne.

### Communication

◆ **ICARE** (Information Collectée sur l'Activité du Réseau) permet aux missions locales de transmettre leur compte rendu d'activité au niveau national (données administratives, financières et ressources humaines). Les informations sont traitées par la DARES et le CNML après validation par les DRTEFP.

◆ Rapprochement avec le pôle communication du **Grand Avignon**. Celui-ci intègre les services de la Mission Locale sur son **site**.  
<http://www.grandavignon.fr>  
Rubrique « cohésion sociale »

◆ Diffusion d'un **Agenda des activités mensuelles** de la Mission Locale auprès de tous nos partenaires.

## LOGEMENT / DISCRIMINATION / CULTURE / LOISIRS

### Justice

- Convention de partenariat avec la PJJ pour formaliser la coordination entre l'**UEAJ** (Unité éducative d'activités de Jour) et la Mission locale.
- Simplification de l'entrée des jeunes suivis à l'UEAJ dans les dispositifs d'insertion.
- Accueil à L'UEAJ des jeunes inscrits à la Mission locale pour un bilan et une prise en charge pour une période de 3 mois.
- Accès au module de sécurité routière.



### Discrimination

- Lutte contre la discrimination. Les conseillers de la Mission Locale ont été formés afin de pouvoir utiliser la hotline mise en place par le cabinet Egalis.
- Objectif: apporter une réponse concrète et technique sur le plan juridique aux personnes victimes d'une discrimination, informer les jeunes sur leurs droits en matière de discriminations, les accompagner individuellement en cas de litige avec un employeur.
- Réalisation d'un **blog** sur la discrimination avec les jeunes de l'**ADFC** et de l'**ISFAP**.

- Participation à la réalisation d'un film sur la discrimination : « **Temps mieux** », avec les jeunes de l'**ADFC**, de Méditerranée Formation, de l'**UFCV** et en collaboration avec l'**IMCA**.

### Logement

Développement d'un partenariat avec le Service d'Accueil et d'Orientation (SAO - 115), les foyers d'hébergement : Croix Rouge, Aveat, DECLIC, ADOMA, Passerelle, CASA, pour l'accueil du public jeune de plus en plus précarisé. Une personne référente a été désignée au sein de la Mission Locale.



### Culture Loisirs

Intégrer les loisirs et la culture à la démarche d'insertion.

- Remise du **Chéquier Ciné Lecture** du Conseil Régional.
- Attribution de 50 bourses (de 150 euros) '**Parcours Vacances**' en convention avec 'Vacances Ouvertes'.



Visite de la Cour d'Honneur

### Handicap

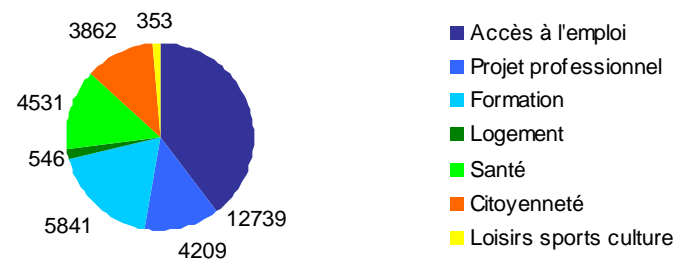
- Un conseiller référent fait l'interface entre la MDPH, Cap Emploi, et la Mission Locale.
- Participation aux réunions de coordination du Programme Départemental d'Insertion pour les Travailleurs Handicapés.
  - Participation aux commissions techniques de Travail de la MDPH.
  - Orientation des jeunes et participation au **forum « Emploi/Handicap »**.

## La Mission Locale INFORME, ORIENTE, PROPOSE

### 32 081 propositions et services

Lors de sa rencontre avec un jeune, le conseiller écoute sa demande, lui donne de l'information, le conseille, établit un diagnostic, l'oriente, le met en relation avec un service, un partenaire, lui fait des propositions dans différents domaines :

- \* \* **Domaine professionnel** (accès à l'emploi, projet professionnel, formation) : **71 %**
- \* \* **Domaine social** (logement, santé) : **15,8 %**
- \* \* **Vie sociale** (citoyenneté, loisirs, sports culture) : **13,1 %**



#### \* \* **Domaine professionnel**

Ce domaine inclut tout ce qui a trait à la **formation, au projet professionnel et à l'emploi**.

Il comprend tous les actes professionnels de type :

- information et conseil sur les formations, l'orientation professionnelle (Sedop, informations métiers ...), la recherche d'emploi, les aides à l'embauche, l'accompagnement à la recherche d'emploi (CIVIS),
- demande d'aides financières (frais de formation, mobilité ..),
- intermédiation entre les jeunes, une entreprise, un parrain ou un organisme de formation,
- orientation et/ou mise en relation sur des prestations d'orientation professionnelle, de recherche d'emploi (Ateliers, Trait d'Union, CAD, PPAE ...) ou vers le Cyber.

#### \* \* **Domaine social**

Ce domaine inclut tout ce qui a trait au **logement et à la santé**.

Il comprend tous les actes professionnels de type :

- information et conseil sur le logement, la santé,
- entretien avec le médecin ou la psychologue,
- demande d'aides financières (alimentaires essentiellement),
- orientation et/ou mise en relation sur des services, des professionnels et des partenaires du logement ou de la santé (médecins, Bilan de santé CPAM, Sécurité Sociale, centres d'hébergement).

#### \* \* **Vie sociale**

Ce domaine inclut tout ce qui a trait à la **citoyenneté, les loisirs, le sport et la culture**.

Il comprend tous les actes professionnels de type :

- information et conseil sur les démarches administratives mais aussi sur les loisirs et la culture,
- demande d'aides financières (transport essentiellement, permis),
- intermédiation entre les jeunes, un service administratif, judiciaire,
- orientation et/ou mise en relation sur des services, des professionnels (médiateur de la République, SSAE, Mairies ...)

## La Mission Locale ACCOMPAGNE vers l'EMPLOI

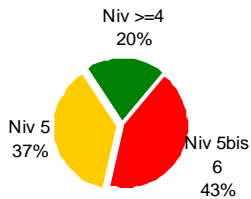
Les jeunes en grande difficulté ou cumulant des difficultés d'ordre social et professionnel bénéficient d'un accompagnement individualisé par un conseiller en insertion sociale et professionnelle référent identifié.

**1 070 personnes ont été suivies sur des parcours individualisés vers l'emploi.**

La Mission locale est en mesure de proposer aux jeunes plusieurs types d'accompagnement suivant les conventions passées : Accompagnement :

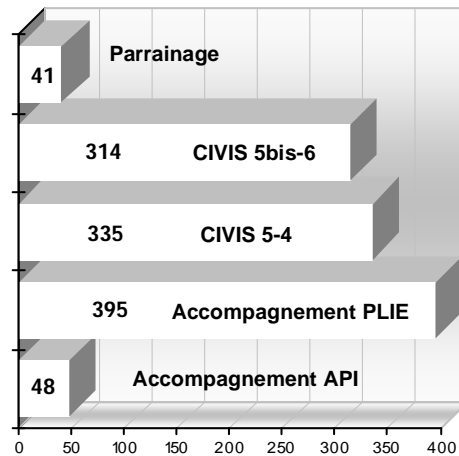
- API (Convention CAF)
- PLIE (FSE/PLIE)
- CIVIS (Etat)
- Parrainage (Etat / Région)

### Profil des jeunes accompagnés



La niveau des jeunes accompagnés est légèrement plus faible que le niveau moyen des jeunes reçus : **80 %** des jeunes en accompagnement sont de **niveau 5, 5bis et 6.**

### Les accompagnements proposés :

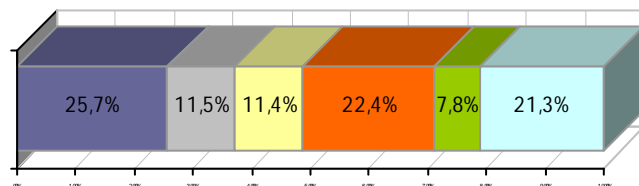


### Les entrées et sorties d'accompagnement :

	Acc API	Acc PLIE	CIVIS 5 et +	CIVIS 6 5bis	Parrainage
<b>Entrées</b>	26	258	220	242	25
<b>Sorties</b>	20	147	176	150	25
<b>Total accompagnés</b>	48	395	335	314	41

Dans le cadre d'un accord de co-traitance avec l'ANPE, la Mission Locale est chargée d'accueillir les jeunes DE inscrits dans le **PPAE (Projet Personnalisé d'Accès à l'Emploi)** : **747 jeunes** suivis dans l'année (452 convoqués; 397 entrées, 346 sorties).

### Les sorties d'accompagnement (en pourcentage) (hors PPAE) :



■ Abandon ■ Autre étape, autre suivi ■ Déménagement ■ Emploi ■ Formation ■ Fin d'accompagnement

## La Mission Locale prend en compte la dimension sociale dans une APPROCHE GLOBALE afin de lever les freins à la réussite des projets et de l'insertion professionnelle des jeunes.

### SANTE / CITOYENNETE / SOCIAL

#### Santé

Améliorer l'accès au soin des jeunes accueillis ou accompagnés afin de faciliter leur insertion sociale et professionnelle. Optimiser la prise en charge de la santé des jeunes en situation de précarité économique et sociale en apportant un service de proximité et en mobilisant les partenaires du territoire.

➤ Permanence d'une **psychologue** 3 demi-journées par semaine sur RV :

- 84 jeunes accompagnés
- 662 RV
- 188 entretiens

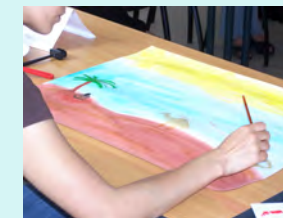
➤ Orientation vers le **Centre d'examen de santé** : 348 orientations.

#### Atelier d'écriture

Mise en place d'un atelier d'écriture depuis le mois d'octobre 2008, ouvert à tous ceux qui veulent "dire autrement", sans préalable de niveau scolaire ni de compétence particulière.

Objectif : gagner en assurance, s'adapter à une équipe, développer l'imaginaire, dépasser les contraintes, se valoriser.

➤ 8 séances.



#### Partenariat Santé

➤ Permanence hebdomadaire de **partenaires professionnels de la santé** : Planning Familial, SOS Obèses.

➤ **Rencontres formatives** réunissant les professionnels de la santé, les conseillers et les formateurs d'organismes de formation du PRF.

➤ Participation à l'élaboration d'un **guide santé jeunes** avec le CODES, pour le Conseil Général. Réalisation par les jeunes de l'Œil et l'Outil et de l'ADFC.

➤ **Atelier Santé Ville** Participation au comité de rédaction du journal : **« A votre santé »**.

Participation à la réflexion sur la parentalité avec les habitants des quartiers ouest.

➤ Permanence mensuelle à la Mission Locale d'un **médecin du Centre d'Examen de santé** (3h.) . Consultations individuelles et informations collectives dans les organismes de formation.

#### Citoyenneté

«Ecole de la citoyenneté» Fondation Dexia

En partenariat avec le CNML. L'Ecole de la citoyenneté s'adresse aux jeunes majeurs, habitant un quartier ZUS et bénéficiant d'un accompagnement CIVIS.

Formation d'une semaine sur Paris. Semaine ponctuée de rencontres, débats, visites de monuments et lieux de la République et d'intervention de professionnels.



« Ecole de la citoyenneté » Paris, juin 08

2 jeunes d'Avignon ont participé à la session du 2 au 6 juin 2008.

#### Atelier d'expression

Mise en place de 7 ateliers d'expression libre sur le thème de "L'estime de soi, comment dire autrement : peinture, collage, écriture".

- 38 jeunes
- 60 participations

## La Mission Locale développe des actions pour favoriser l'accès à l'EMPLOI



Forum Industrie

### PMP

Objectif : développer l'offre de stage en milieu professionnel. Action prévue dans le cadre du programme d'accompagnement des jeunes en CIVIS.

Conception d'un **document pédagogique** en direction des jeunes.

Prospection de stages auprès de nos partenaires emploi.

### Parrainage

Le parrainage permet à des jeunes en insertion de profiter de l'expérience, du savoir-faire et de la disponibilité de bénévoles actifs ou retraités, pour la recherche d'un emploi, d'un contrat en alternance ou d'un stage. En lien avec le chargé de projet de la Mission Locale, le parrain apporte son soutien et de précieux conseils pour aider le jeune à mieux connaître les filières et les métiers de l'entreprise et préparer une candidature ou un entretien d'embauche.

De nombreux témoignages de jeunes, de parrains et d'employeurs révèlent combien cette médiation sociale est utile et pertinente pour l'insertion des jeunes.

Le chargé de projet anime un réseau de parrains volontaires pour accompagner et intégrer des jeunes durablement vers l'emploi, participer à la lutte contre la discrimination à l'embauche.

Partenariat avec EGEE, AGIR ABC, SNC, Pro BTP.

- 41 filleuls accompagnés.
- 36 parrains mobilisés.
- 25 jeunes sortis du dispositif, dont **16 pour un emploi, un contrat en alternance, un contrat aidé ou une formation.**

**COMMENT FAIRE POUR CONSTRUIRE SON PROJET D'EMPLOI ?**  
Avec ou sans patron ?

Voici une liste non limitative des activités susceptibles de pouvoir être créées en entreprise :

Métiers du bâtiment	Chauffeur-livreur
Secrétariat	Jardinier
Services aux personnes (médage, garde d'enfants ou de personnes âgées...)	Couturier / retoucheur
Coiffure	Artisanat d'art (création d'objet)
Esthétique	Cuisinier / traiteur

**TOUS LES MARDIS DE 10 H 00 À 11 H 00**

### Atelier de sensibilisation à la création d'activités

Animé par GRAIN, Economis, ADIE, BG ACTIV conseil, Energie Alternative.

Sensibiliser les jeunes sur la possibilité de créer son activité, les informer sur les structures d'accompagnement existantes, ainsi que sur la particularité de la **ZFU**.

- 31 ateliers organisés
- 58 participants

## La Mission Locale est prescripteur de FORMATION

### Formation PRF

#### La Mission Locale est prescripteur unique, pour les jeunes, des formations du Programme Régional de Formation

Orientation et suivi des jeunes vers des actions de mise à niveau des savoirs de base, d'orientation, de pré-qualification ou de qualification : SEDOP, ETAPS, ETAQ pré-qualifiant, qualifiant ou professionnalisant du PRF.

Chaque organisme de formation peut s'adresser à un conseiller référent à la Mission Locale.

Contractualisation avec les jeunes dans le cadre du **Contrat d'Accès à la Qualification**.

1 114 étapes dans une action du PRF sur les espaces Territoriaux d'Accès aux Premiers Savoirs ou sur les Espaces Territoriaux d'Accès à la Qualification.

### Atelier Cyber

Le Cyber travaille en lien direct avec les ateliers emploi et propose en complément des ateliers NTIC : initiation à l'informatique, la bureautique et Internet..

Il permet de préparer et passer le Certificat de Navigation sur Internet.

Son objectif : soutenir les jeunes dans leur projet professionnel et leur recherche d'emploi en favorisant leur accès aux nouvelles technologies de l'information et de la communication : recherche d'emploi sur Internet, frappe de CV, découverte des secteurs professionnels et des métiers à partir de CD Rom ou sites spécialisés.

- 523 jeunes reçus.



### Carrefour

Instance d'orientation, de conseil, d'information et de régulation des entrées en formation et dans les différents dispositifs d'insertion, co-animée par la Mission Locale et l'ANPE.

- 4 831 dossiers traités en 2008.



### Convention MGIEN

Un conseiller référent fait l'interface avec la MGIEN tout le long de l'année, participe aux réunions de rentrée dans les établissements scolaires.

La Mission Locale accueille les jeunes qui ne peuvent intégrer la MGIEN ou ceux qui n'ont pas trouvé de solution à leur sortie.

### Formation hors PRF

Orientation vers l'AFPA ou d'autres actions de formation.

- 107 étapes AFPA sur le territoire ou hors territoire.

INDUSTRIE A découvrir jusqu'au 3 avril de Valenciennes à Lille  
**L'agroalimentaire veut séduire**

## La Mission Locale développe des actions pour favoriser l'accès à l'EMPLOI

**Partenaires :** DRTEFP, DDTEFP, ANPE, Conseil Régional, Chambre des Métiers, CFA, Centre d'Aide à la Décision, Chambre de Commerce, Chambre d'Agriculture, Union Patronale de Vaucluse, Centre des Jeunes Dirigeants, Employeurs, Agences d'intérim, OPCA, Fédération des branches professionnelles, Cité des métiers...

### Ateliers de recherche d'emploi

Accompagner la recherche d'emploi dans le cadre d'ateliers collectifs hebdomadaires.

Ces ateliers se tiennent au Cyber qui met à disposition tous les moyens logistiques du lieu : téléphone, Internet, bureautique.

Il est animé chaque semaine par **3 conseillers** assistés de **l'animateur informatique** du Cyber.

Les jeunes y sont reçus sans RV, les offres qui leur sont proposées ont été sélectionnées relativement à leur niveau. La pédagogie utilisée s'appuie sur la **valorisation de leurs compétences** et/ou expériences et **l'apprentissage de l'autonomie** dans leur recherche d'emploi. Des informations leur sont délivrées sur les différents contrats de travail ou contrats en alternance.

Les **prises en relation** peuvent être effectuées directement à partir de l'accès des conseillers à **DUDE**.

- **567 jeunes** ont participé aux ateliers du mardi matin.
- **1 505 séances**.



### Gestion des offres

Recueil, ciblage et traitement des offres sélectionnées sur le site de l'ANPE ou recueillies auprès des employeurs.

- environ **6 000 offres ANPE** traitées (présélectionnées pour les ateliers).
- recueil direct de **160 offres** auprès d'un réseau d'employeurs.

Diffusion des offres en temps réel auprès des conseillers, des partenaires et dans les ateliers emploi.

Forum Sécurité Défense



### EEl

La Mission Locale fait partie avec l'ANPE et le PLIE de **l'Equipe Emploi Insertion**. Des permanences d'accueil sont effectuées chaque semaine dans 5 quartiers d'Avignon :

- Monclar,
- Centre Ville
- Quartiers Est
- Saint Chamand
- Montfavet

Elles ont pour objectif de s'approcher au plus près du lieu d'habitation des jeunes afin de toucher ceux qui ne viendraient pas spontanément et de les amener ainsi à utiliser les services de droit commun.

**382 jeunes** y ont été accueillis par la Mission Locale.

Le niveau des jeunes reçus sur ces quartiers se révèle plus faible que le niveau moyen des jeunes reçus à la Mission Locale :

**83 % de niveau 5 et infra**

## La Mission Locale développe des actions pour favoriser l'accès à l'EMPLOI

### Sessions de recrutement

Recrutement en séances collectives avec les employeurs, en lien avec l'ANPE et la Plate-forme de vocation.

- **14 sessions** de recrutement sur l'année.

Entreprises présentes : Randstad, RCBF consulting, Bat-Inserim, IFRIA, Geste Vaucluse, Reflex Inserim, Lodima.

### Plate-forme de vocation

La chargée de projet emploi assure l'interface avec la Plate-forme.

- **76 jeunes** ont effectué les tests sur la Plate-forme de vocation.

### « 10 000 bâtisseurs »

- 180 jeunes convoqués à deux réunions d'information
- 22 réussissent les tests à la Plate-forme
- 11 sont recrutés sur l'action

### Visites d'entreprises

Dans le cadre des Forums, proposition de visites d'entreprises :

- **6 entreprises** visitées par **61 jeunes** (Benedetti, chantiers BTP, Auchan Mistral 7, Stolpi, AZ Méditerranée, Mesfruits, Bigard).



### Apprentissage

Participation à la « **Journée Départementale de l'apprentissage** »

- 600 personnes.

Mise en place des **'Mardis de l'apprentissage'** de mars à juillet.

Chaque mardi, le représentant d'un des 6 CFA du territoire présente les métiers de son secteur, propose des RV pour la visite du CFA et des « mini-stages » en CFA, effectués des rapprochements avec les employeurs.

- 14 'Mardis' organisés
- 64 participants

### Co-organisation de forums et participation à des journées métiers

En collaboration avec le SPE, les filières professionnelles des métiers en tension, organisation de **5 forums**.

- Agroalimentaire,
- Bâtiment et travaux publics (*Résonance Cité des Métiers*),
- Défense et sécurité,
- Industrie, métallurgie, plasturgie (*Résonance Cité des Métiers*)
- Propreté et métiers associés (*Résonance Cité des Métiers*)

- **527 participants**

Participation aux forums organisés par nos partenaires :

- ANPE,
- AFIIJ,
- MDPH

Co-organisation du **Markethon** avec l'EEl.

- 103 participants
- 604 entreprises visitées
- 145 promesses d'emploi récoltées



Visite de l'entreprise Stef