



À la suite du constat fait par les professionnels de terrain que l'insertion linguistique, économique et sociale des personnes que nous accueillons est insuffisante, il est mis en œuvre de la part du gouvernement des mesures ambitieuses et exigeantes, notamment la mise en place de parcours linguistique venant renforcer le volet d'insertion professionnelle. Pour ce faire, le ministère de l'intérieur active l'ensemble des acteurs (institutions, associations) qui agissent, au plan national comme local, dans le domaine de l'intégration des étrangers primo-arrivants pour mettre la priorité sur une intégration durable. Ainsi l'OGA a répondu aux appels à projet allant dans ce sens.

En juin 2016, il a d'abord été confié à l'OGA la mission de développer un centre d'examen DILF et entreprendre un travail d'accompagnement des structures œuvrant sur le champ de l'apprentissage linguistique. Le but étant d'améliorer la coordination entre les différentes actions d'apprentissage de la langue française proposées sur le Grand Avignon et ainsi apporter une offre complémentaire et cohérente avec les besoins des apprenants sur l'ensemble du territoire du Grand Avignon.

Le réseau SOLEIL « Socio Linguistique Éducation Insertion Langage. » est né, réunissant l'ensemble des structures de proximité du Grand Avignon.

En 2017, à la demande des institutionnels une plateforme d'orientations a été créée. Elle permet aujourd'hui de recenser les besoins linguistiques du territoire, évaluer, et orienter les publics.

La charte du réseau SOLEIL a été signée officiellement le 24 janvier 2019 en présence de Mme BASSO, sous-préfète du Vaucluse : Le réseau s'est élargi avec l'implication des centres d'hébergement, des chantiers d'insertion et des centres de formation.



À ce jour, nous recensons 494 personnes orientées sur et par la plateforme dont 111 BPI et 100 demandeurs d'asile de + de 6 mois sur le territoire.

Le centre d'examen DILF s'est développé avec un centre d'examen DELF tout public et DELF pro. Le Pôle Linguistique assure l'articulation des différents dispositifs d'apprentissage linguistique pour les publics migrants sur l'ensemble du Grand Avignon, le soutien, la coordination et la formation des acteurs linguistiques ainsi que l'animation d'un Espace Ressources.

Le réseau SOLEIL s'est agrandi et compte 23 structures adhérentes.



4

SOMMAIRE

I. FORMATION, INFORMATION, ANIMATION DE RESEAU

- 1.1 Rôle du Pôle linguistique
- 1.2 Animations pédagogiques 2019
 - 1.2.a *Les rencontres*
 - 1.2.b *Les formations*
 - 1.2.c *Le parcours du bénévole*
 - 1.2.d *Les animations de l'espace ressources*
 - 1.2.e *Conclusion sur les Animations pédagogiques*
- 1.3 Focus : Animations pédagogiques entre 2016 et 2019

II. ORIENTATIONS

- 2.1 Rôle de la plateforme d'orientation
- 2.2 Fonctionnement
- 2.3 Les bénéficiaires
- 2.4 Le parcours
 - 2.1.a *Le suivi général*
 - 2.1.b *Agir 84 : PIC pour les BPI*
- 2.5 Évolutions de la plateforme d'orientation
- 2.6 Orientations
- 2.7 Enjeux : faire correspondre l'offre et la demande
- 2.8 Focus : les orientations entre 2017 et 2019

5

III. CERTIFICATIONS

- 3.1 Ouverture du centre d'examen DELF tout public, DELF pro
- 3.2 Les sessions DILF et DELF organisées en 2019
- 3.3 Focus : Les certifications entre 2016 et 2017

1 – Formation, Information, Animation de réseau

1.1 ROLE DU POLE LINGUISTIQUE

- ❖ Créer une interrelation entre les différents partenaires agissant sur le parcours linguistique des apprenants
- ❖ Valoriser et faire connaître l'offre linguistique du réseau SOLEIL.
- ❖ Aider aux développements d'actions intra-structure de proximité qui ont été repérées comme nécessaires aux besoins du territoire

À ce titre :

Accompagnement à la mise en œuvre de **2 expérimentations** :

6

- 1^{ière} expérimentation : **_ATELIER SOCIOLINGUISTIQUE « IMMERSION »**

À la suite du constat que :

- 90 % des ateliers de français sont pratiqués en situation de face à face, en intra dans les classes.
- Le public accueilli évolue dans un contexte communautaire, parle peu français voire pas du tout en dehors des ateliers sociolinguistiques.

Il a été proposé à 2 centres sociaux « la Fenêtre » à St Chamand et à « l'Espélido » à Montfavet de développer des **Ateliers « immersion »**. Ces ateliers se déroulent en 3 temps :

- Déterminer et préparer la situation d'immersion,
- Vivre cette situation
- Retour sur la situation vécue (exposé, film...)

Ces ateliers permettent un cadre d'interaction où l'apprenant est sollicité dans une situation de vie en contexte réel. Ainsi la concentration et l'apprentissage de la langue est facilitée.

- 2^{ème} expérimentation : **ACCUEIL MÈRE/ ENFANT 0 – 3 ANS**

À la suite du constat que 20% du public féminin primo-arrivant:

- Se présente aux ateliers sociolinguistiques avec des enfants en bas-âge,
- Parle peu français voire pas du tout.
- N'accède pas aux cours de français car soit ces femmes :
 - Ne sont pas prêtes à se séparer de leur enfant,
 - Ne trouvent pas de places en crèche.
 - N'accèdent pas non plus aux actions parentalité présentes sur les territoires en raison de la non-maitrise de la langue.

De plus, si rien n'est mis en place avant d'éventuelle autres grossesses, il a été observé:

- Du repli auprès de la communauté,
- De l'isolement,
- Des symptômes de dépression,
- Multiplicité des erreurs fossilisées,
- Une perte de volonté d'apprendre la langue française.
- Plus de difficultés à la maîtriser.

➔ Mise en place de 2 ateliers à l'OGA en partenariat avec le dispositif « espace tendresse » du centre social d'Orel et un autre sur le territoire de St Chamand au centre social « la fenêtre »

❖ Informer, renforcer les compétences à l'encadrement des ateliers sociolinguistiques

1.2 LES ANIMATIONS PÉDAGOGIQUES

Nous avons proposé courant de l'année 2018/2019 un ensemble de formations à destination des formateurs linguistiques et un parcours du bénévole.

À la demande du réseau, nous avons proposé un programme d'animations pédagogiques mis en œuvre dès la rentrée de septembre 2019. Ces animations s'adressent aux bénévoles et acteurs professionnels du réseau SOLEIL. L'offre s'est alors structurée en **4 parties** :

FORMATIONS

- 27 SEPT.**
ANIMER UN ATELIER LINGUISTIQUE À VISÉE PROFESSIONNELLE > **Isabelle ESPERANÇA**
- 19 NOV.**
ANIMER UN ATELIER DE CONVERSATION > **Isabelle CHEVILLARD**
- 29 NOV.**
FACILITER LA PRISE EN MAIN DE «MA CLÉ ALPHA» > **Marion AGUILAR**
- 6 DÉC.**
PRISE EN MAIN DE L'ABÉCÉDAIRE « ICI, AILLEURS... » POUR UN PUBLIC PEU LECTEUR, PEU SCRIPTEUR > **Hélène DELBART**
- 21 JANV.**
ALLIANCE ÉDUCATIVE PARENTS / ÉCOLE > **Olivier FERRARI**
- 11 FÉV.**
L'ACCUEIL DE L'AUTRE VERS UNE MÉDIATION INTERCULTURELLE > **Saïd IBRAHIM**
- 13 MARS**
PRISE EN MAIN DE L'ABÉCÉDAIRE « ICI, AILLEURS... » POUR UN PUBLIC PEU LECTEUR, PEU SCRIPTEUR > **Hélène DELBART**
- 26 MARS**
UTILISATION DES SERVICES ADMINISTRATIFS DÉMATÉRIALISÉS POUR DES PERSONNES MAÎTRISANT PEU L'ÉCRIT > **Aurore BARROT**

PARCOURS DU BÉNÉVOLE

- 11 OCT. / 7 NOV. / 6 MARS / 10 AVR.**
DÉCOUVRIR LE RÉSEAU SOLEIL ET LA DÉMARCHÉ D'UN ATELIER SOCIOLINGUISTIQUE
- 15 NOV. / 13 FÉV.**
S'APPROPRIER LE CECRL
- 13 DÉC. / 20 MARS**
UTILISATION DES ESPACES SOCIAUX COMME SUPPORT D'APPRENTISSAGE
- 17 JANV. / 27 MARS**
ANIMER UNE SÉANCE


»» **Rencontres** ««

- 10 SEPT.**
SENSIBILISATION À L'ILLETTRISME POUR LES PROFESSIONNELS DE L'EMPLOI
- 15 OCT.**
JOURNÉE INTER-RÉSEAU AUTOUR DE L'ABÉCÉDAIRE « ICI, AILLEURS... »
- 12 NOV.**
CÉRÉMONIE REMISE DES DIPLÔMES DILF / DELF
- 12 DÉC.**
COMPRENDRE LES DIFFÉRENTS PARCOURS ET PROFILS DE MIGRANTS
- 30 JANV.**
JOURNÉE LINGUISTIQUE
- 9 MARS**
COMPRENDRE LES DIFFÉRENTS PARCOURS ET PROFILS DE MIGRANTS
- 23 JUIN**
ÉCHANGES DE PRATIQUES PÉDAGOGIQUES INTER-RÉSEAU

ESPACE RESSOURCES

- 4 NOV.**
ACCOMPAGNER UN PUBLIC PEU LECTEUR ET PEU SCRIPTEUR
- 2 DÉC.**
TRAVAILLER LE LIEN PARENTS/ ÉCOLE
- 13 JANV.**
LES JEUX COMME OUTILS PÉDAGOGIQUES
- 3 FÉV.**
UTILISATION DES ALBUMS JEUNESSE DANS LES ASL
- 2 MARS**
PRÉSENTATION DE SUPPORTS EN LIEN AVEC L'EMPLOI
- 6 AVR.**
TROUVER LES SUPPORTS POUR ANIMER SA SÉANCE
- 4 MAI**
DES SITES INTERNET POUR APPRENDRE LE FRANÇAIS

LUNDI
18H-18H

 www.pole-linguistique-avignon.fr
04 90 86 08 11 spl@oga84.fr



8



<http://www.pole-linguistique-avignon.fr/espace/>

1.2.a Les rencontres

Elles s'adressent aux acteurs de l'ensemble du réseau SOLEIL elles ont un rôle d'information, de cohésion et de dynamisation.

Participants aux rencontres en 2019 : 514

24 Janvier 2019 :
Journées linguistiques

188 participants



POLE LINGUISTIQUE **LES JOURNÉES LINGUISTIQUES**

ENSEMBLE POUR RÉPONDRE AUX PROBLÉMATIQUES LINGUISTIQUES

PROGRAMME

Acteurs sociaux, professionnels, formateurs... ensemble, construisons un parcours linguistique optimal pour l'autonomie, l'insertion, la réussite et l'épanouissement des personnes que nous accompagnons. Créons de la lisibilité, interrogeons nos pratiques, montons en compétences, avec un objectif commun : la maîtrise du français.

JEUDI 24 JANVIER 2019 MATIN
LYCÉE FRANÇOIS PÉTRARQUE, 3592 ROUTE DE MARSEILLE, AVIGNON

9h00 Accueil
9h30 Présentation

9h45 > **UN TERRITOIRE, UN PUBLIC D'UNE EXTRÊME DIVERSITÉ**
PRÉSENTER, DÉFINIR, ACCUEILLIR - Intervenants : Amélie GONZALES, Chargée de mission du plan migrants, Sophie DESCHARD, Directrice territoriale adjointe de l'OFII, Isabelle ROQUES et Bruno CARBONNEL, Responsables CADA, (ADOMA / Passerelle) et Hichame HAMAL, Responsable du CAO, CPH, ASSAJIE, EPV.

> **UNE COORDINATION GLOBALE DES ACTEURS : LE PÔLE LINGUISTIQUE**
ANIMER, FORMER, RENFORCER L'EXISTANT, CRÉER DE NOUVELLES COOPÉRATIONS DANS UNE DYNAMIQUE CONCERTÉE - Intervenants : Joël GRANIER, Vice-Président du Grand Avignon et France DETHAN, Coordinatrice du Pôle Linguistique Avignon.

> **LE RÉSEAU SOLEIL : CRÉATION ET DÉVELOPPEMENT**
UN RÉSEAU D'ACTEURS QUI INTERAGISSENT ENSEMBLE (interventions : structures de proximité, organismes de formation, centres d'hébergement, centres d'insertion, institutions publiques).

> **PLATEFORME D'ORIENTATION**
UN OUTIL GARANT DES PARCOURS, EN COMPLÉMENTARITÉ À CELUI DE L'OFII
Intervenante : Isabelle ESPERANÇA, Référente pédagogique.

12H00 **LA FORMALISATION DE NOS PRINCIPES D'ACTION : LA CHARTE**
SIGNATURE DE LA CHARTE D'ENGAGEMENT pour un parcours linguistique optimal, en présence de M. Bertrand GAUME, Préfet de Vaucluse.

12H30 Pause

Logos partenaires : Pôle Emploi, OFII, CADA, ADOMA, Passerelle, CAO, CPH, ASSAJIE, EPV, CITES, Grand Avignon, Le Cercle du FLE, etc.



POLE LINGUISTIQUE **LES JOURNÉES LINGUISTIQUES**

ENSEMBLE POUR RÉPONDRE AUX PROBLÉMATIQUES LINGUISTIQUES

PROGRAMME

JEUDI 24 JANVIER 2019 APRÈS-MIDI
LYCÉE FRANÇOIS PÉTRARQUE, 3592 ROUTE DE MARSEILLE, AVIGNON

13h45 Accueil
Des projets de vie bien différents mais des points qui se relient : l'éducation des enfants, trouver un emploi, s'insérer dans la société française... Trois tables rondes pour mener une réflexion collective, interroger nos pratiques, se rencontrer, se définir, se comprendre et co-construire ensemble le parcours des personnes que nous accompagnons.

14h/15h30 **1ÈRE TABLE RONDE :**
COMMENT TRAVAILLER SUR LES FREINS PSYCHOLOGIQUES À ACCUEILLIR UNE NOUVELLE LANGUE ET S'INSÉRER DANS UNE AUTRE CULTURE ?
Animateurs : Ikrame BRANDO, Psychologue clinicienne Centre Hospitalier Montfavet et Bruno CARBONNEL, Directeur d'ADOMA Avignon / Cavaillon.

2ÈME TABLE RONDE :
COMMENT FACILITER L'INSERTION PROFESSIONNELLE DES PERSONNES EN DIFFICULTÉ LINGUISTIQUE ?
Animateurs : Mohamed CHENOUI, Conseiller Pôle Emploi Avignon et Laurence BUFFET, Directrice du Centre de Ressources de l'Illettrisme (CRI) PACA.

3ÈME TABLE RONDE :
COMMENT ACCOMPAGNER LES PARENTS DANS LA RÉUSSITE ÉDUCATIVE ?
Animateurs : Christelle LEBLANC, Chargée de suivi des actions éducatives familiales ANLCI et Olivier FERRARI, Coordinateur REP+, Directeur d'école primaire Saint Chamand.

15h30/16h Pause
16h00 Synthèse des tables rondes et échanges
17h00 Clôture

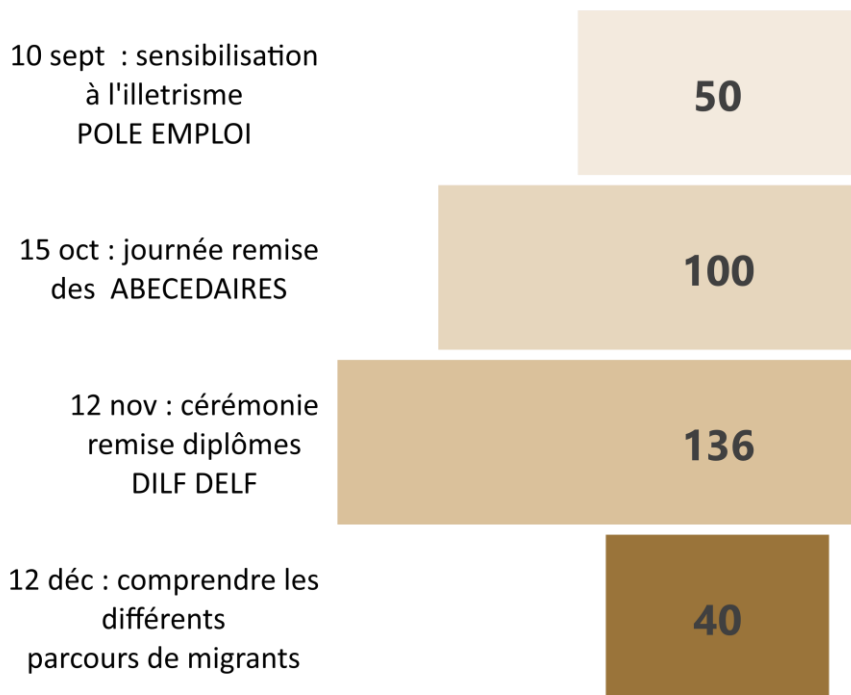
Logos partenaires : Pôle Emploi, ANLCI, Grand Avignon, etc.

9

Journée linguistique du 24 JANVIER 2019
(Mobilisation par structure)

<i>Structures</i>	<i>MATIN</i>	<i>TABLE RONDE 1</i>	<i>TABLE RONDE 2</i>	<i>TABLE RONDE 3</i>	<i>TOTAL</i>
ADOMA	1	1			2
ADVSEA	1			1	2
AHARP	3	2	1		6
AMIDON 84			1		1
ANLCI	1				1
AVENIR 84	3	1			4
CADA PASSERELLE	2	1			3
CAF	1				1
CENTRE HOSPITALIER MONTFAVET	1	1			2
CFA FLORENTIN MOURET	3		1		4
CHANTIER INSERTION PASSERELLE	3	1	2		6
CHEZ BABEL	1		1		2
CITES SECOURS CATHOLIQUE	2				2
COLL REFUGIES	8	4	2		14
COULEURS ESPOIR	1				1
CRECAS	1				1
CRI PACA	1		1		2
CROIX DES OISEAUX	4			2	6
DDCS	1				1
EDES	1			1	2
ÉDUCATION NATIONALE	3	2			5
ESPELIDO	5	1		1	7
ÉTAT	2	1			3
FÉDÉRATION CENTRES SOCIAUX	1				1
GRAND AVIGNON	3				3
GRETA	1				1
LA FENETRE	4	2			6
LA PRESSE	2				2
LE CERCLE DU FLE	1				1
MEDFO	2	1	1		4
MEDIATHEQUE VILLENEUVE	2	2			4
MISSION LOCALE	1				1
MPT MONFLEURY	4				4
OFII	1		1		2
OGA /POLE LINGUISTIQUE	18	7	1	6	31
OREL	3	1		1	5
PASSERELLE	4		1		5
PIERRE VALDO	9	6			15
POLE EMPLOI INSERTION	2				2
PRÉFECTURE DE VAUCLUSE	1				1
PSV/LASER	2	1	2		5
ROSMERTA	3				3
sans structure	4	3			7
SEMAILLES	3	1			4
VILLE D'AVIGNON	2				2
	122	39	15	12	188

70



1.2.b Les formations

Elles sont animées par des intervenants expérimentés extérieurs et permettent d'aborder des thématiques

sp

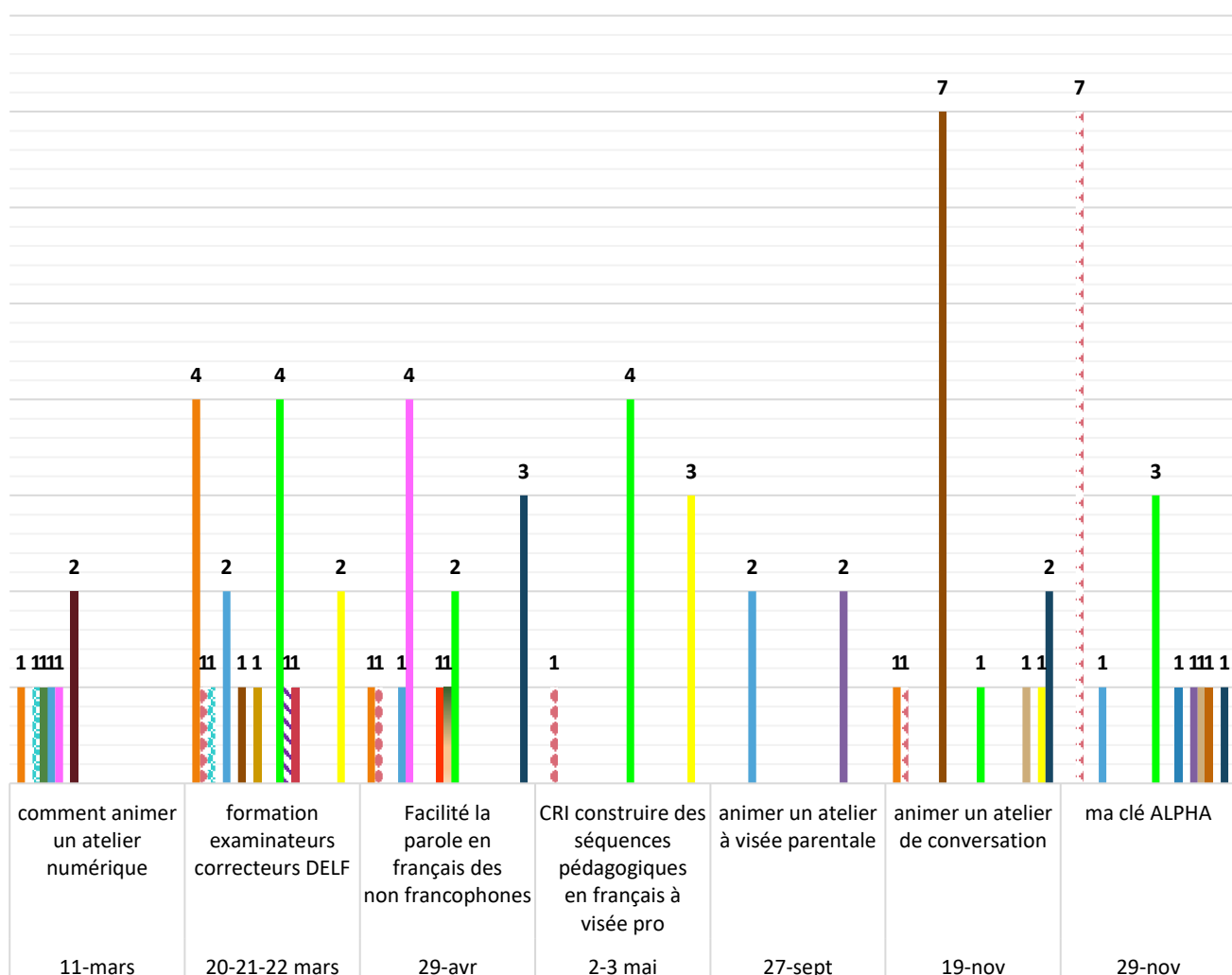


Formation Abécédaire écriture créative pour public peu lecteur, peu scripteur – H. Delbart & F DETHAN – MPT MONFLEURY



Formation Ma clé Alpha – Marion Aguilar – 29 novembre Collège Jean Brunet

Nombre de formateurs salariés et bénévoles par structure participants aux formations en 2019



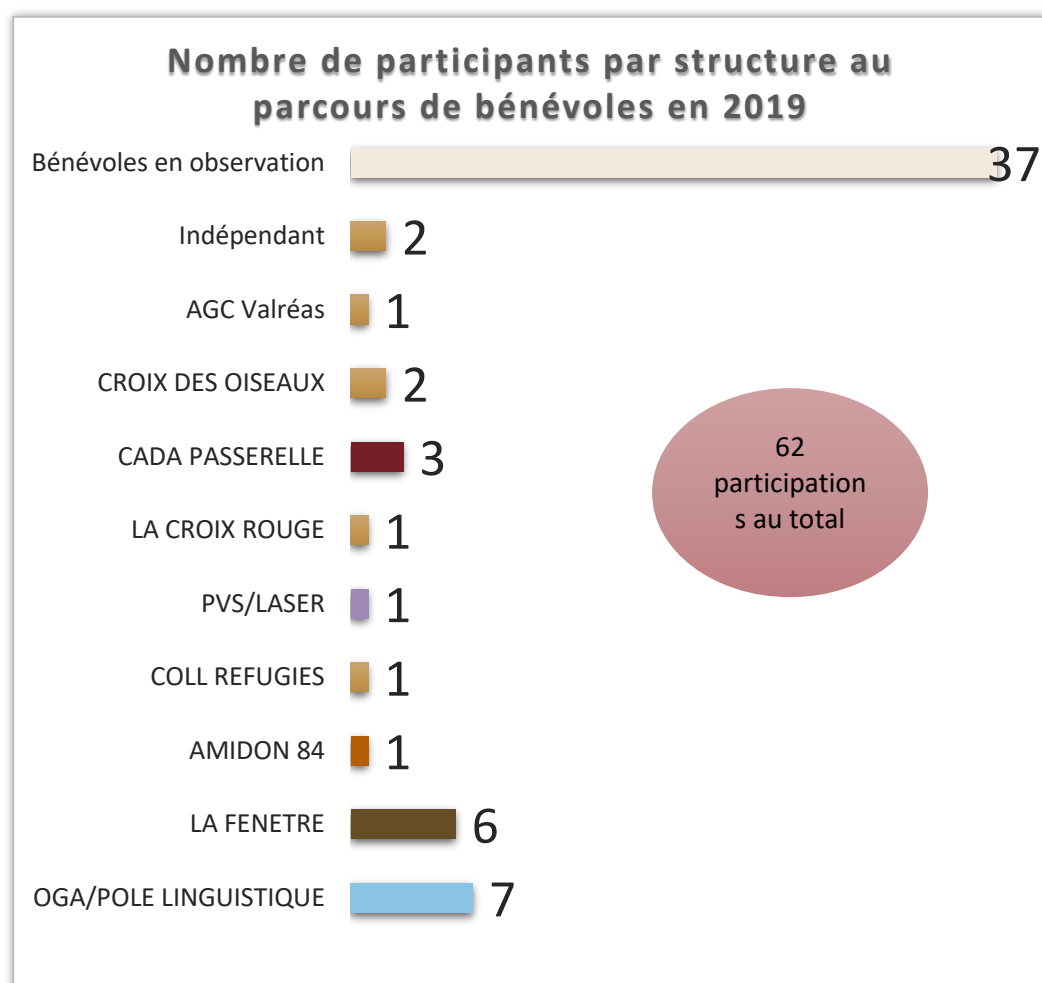
1.2.c Le parcours du bénévole

De nombreux ASL sont soutenus ou animés par des bénévoles. Le bénévolat est une forme particulière d'engagement citoyens qui tend à se structurer et s'organiser. Ce sont des personnes qui consacrent du temps, sans contrepartie financière. Ils permettent un apport de compétences. Ils sont une force vive pour les associations ; c'est un partenariat gagnant-gagnant. Chaque année, de nombreux bénévoles s'engagent. La question de la formation et de l'accompagnement dans leur pratique quotidienne, au sein des ateliers, fait l'objet d'attentes et d'exigences de la part des bénévoles eux-mêmes, des professionnels et des politiques. Leur rôle étant de première importance dans la prise en charge des personnes en plus grandes difficultés linguistiques.

C'est pour répondre à ces attentes que le Pôle linguistique a développé **un parcours d'initiation** qui se définit par :

- un entretien d'entrée,
- 4 formations,
- un cycle d'observation
- un entretien de retour sur pratiques.

Ce cycle permet la formation des nouveaux bénévoles.



1.2.d Les animations de l'espace ressources

Elles visent à faire connaître les outils disponibles, permettent des rencontres ponctuelles et apportent des réponses aux besoins rencontrés dans les ateliers.

L'ESPACE RESSOURCES DU POLE LINGUISTIQUE

En dehors des animations, l'espace ressources :

ACCUEILLE l'ensemble des bénévoles et des formateurs,

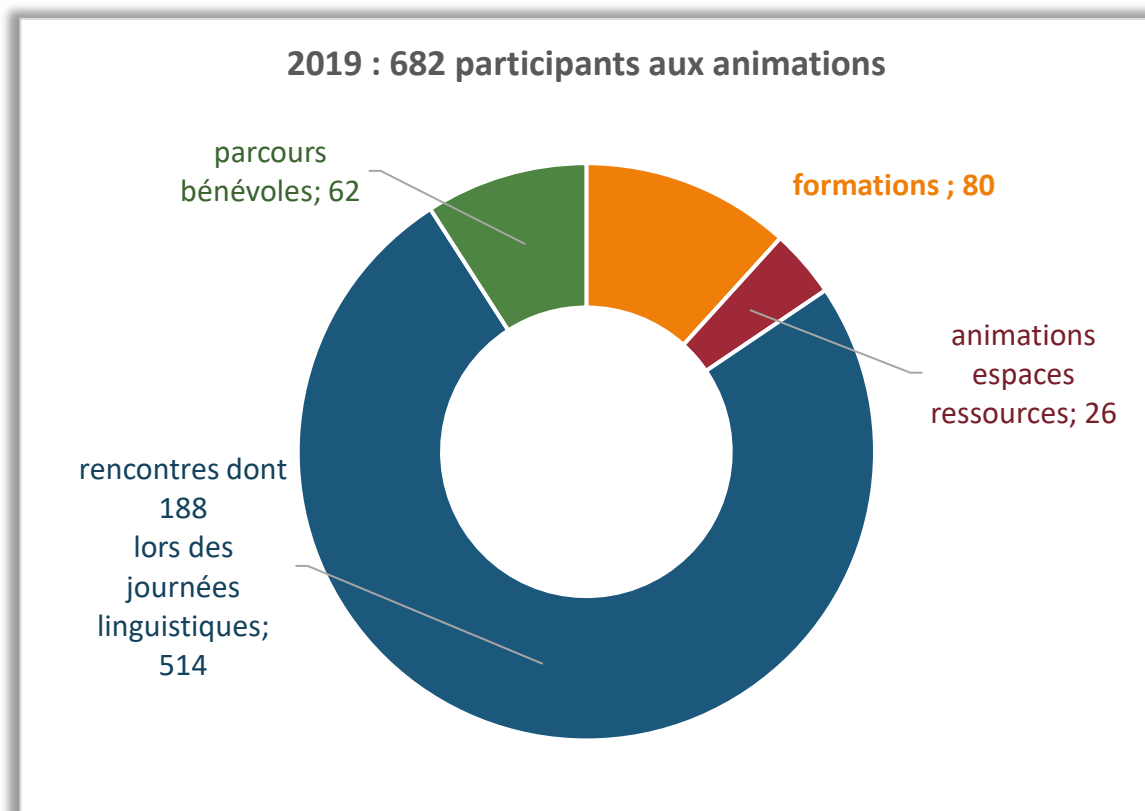
OFFRE un ensemble de méthodes classées par compétences (interculturelle, lecture, écriture, oral ...) et par situations de vie ainsi que 50 jeux répertoriés pour apprendre en jouant.

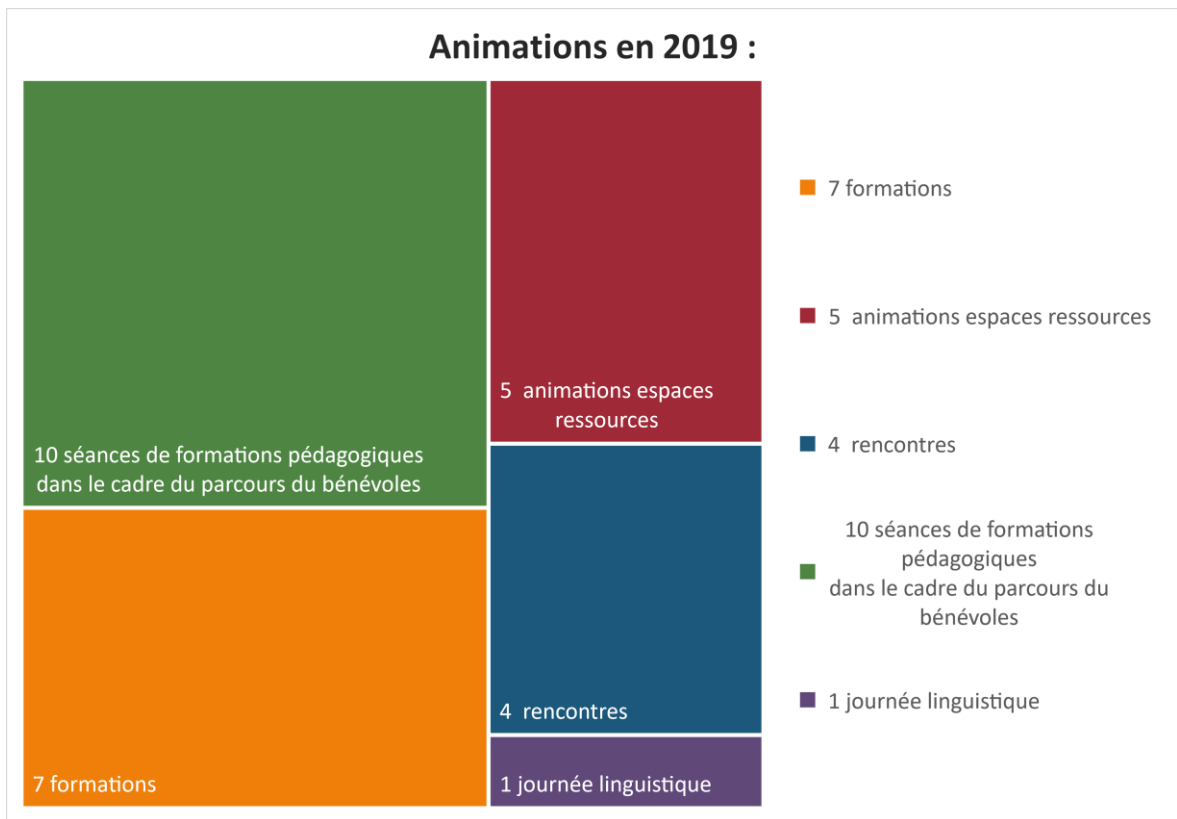
NÉCESSITE : La gestion des emprunts (**161 emprunts en 2019**).

PROFIL D'EMPRUNTEUR : Bénévoles ou salariés issue de différentes structures du département (Avignon, Montfavet, Pontet, Valréas, Cavaillon, Chateaurenard...).

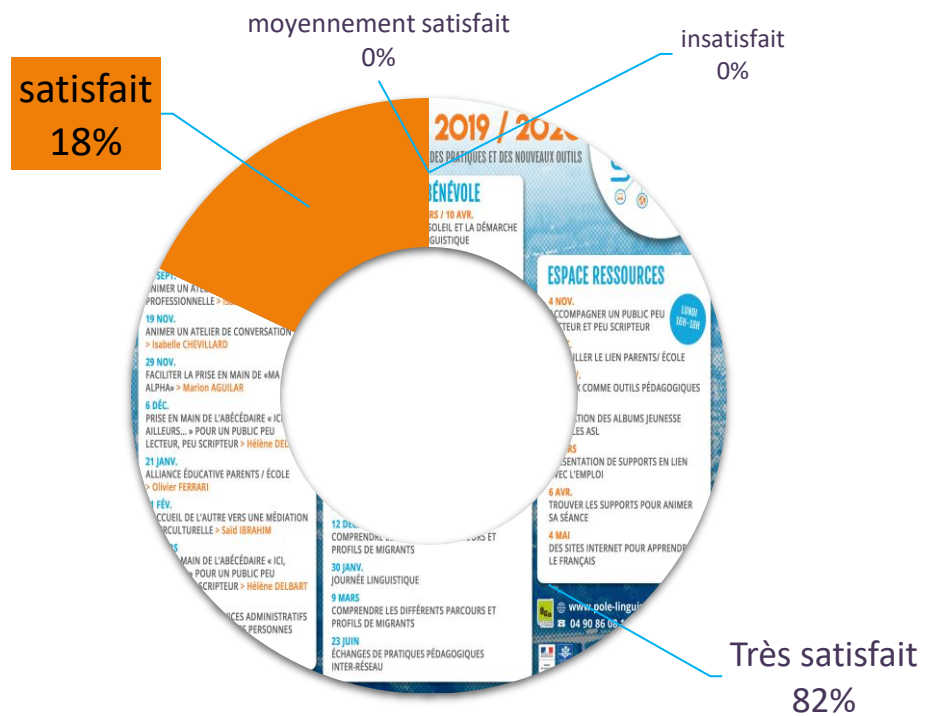
74

1.2.e Conclusion sur l'ensemble des animations pédagogiques



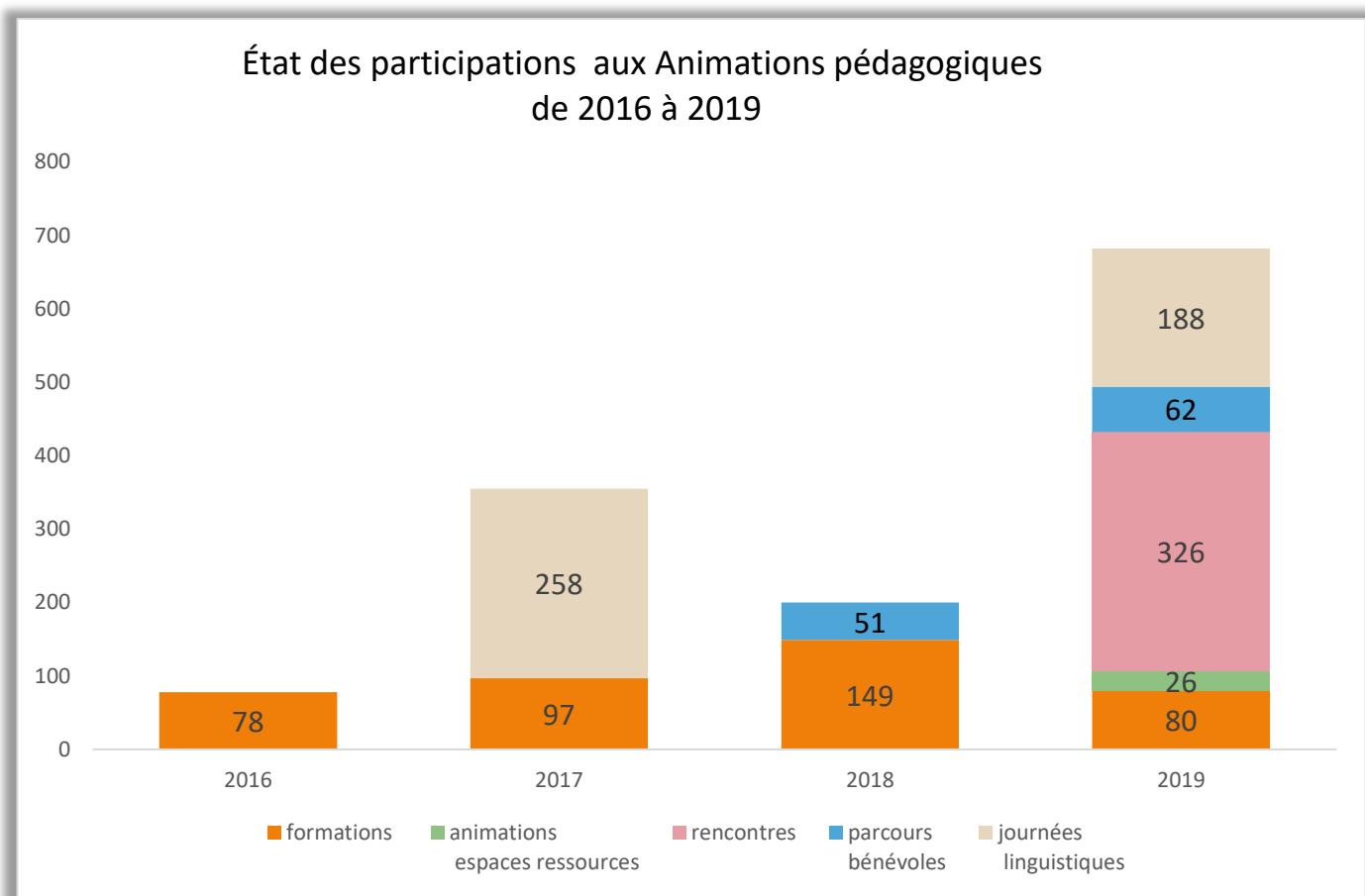


Bilan de satisfaction 2019



1.3 FOCUS : Animations pédagogiques entre 2016 et 2019

16



2 – Orientations

2.1 RÔLE DE LA PLATEFORME D'ORIENTATION

INFORMER pour faciliter l'accès à une vie sociale, citoyenne, culturelle et professionnelle. Les personnes sont accueillies et informées sur les niveaux requis par la préfecture afin de valider leur parcours d'intégration linguistique en France.

ÉVALUER le niveau en langue française après un test de positionnement. Rédaction d'une synthèse transmise sur demande aux référents de parcours.

ORIENTER pour renforcer les bases en français. Nous proposons aux personnes d'intégrer un parcours linguistique sur l'ensemble des dispositifs du réseau SOLEIL selon leur niveau et leurs contraintes professionnelles.

17

ACCOMPAGNER à chaque étape du parcours les personnes pour leur permettre d'atteindre leurs objectifs linguistiques et les conseiller dans les inscriptions à la certification.

2.2 FONCTIONNEMENT DE LA PLATEFORME D'ORIENTATION

2 personnes ont été affectées au fonctionnement de la plateforme :

- Une Assistante secrétaire qui réceptionne, enregistre, gère la répartition de la demande qui lui arrive via des fiches de liaison
- Une Référente de la plateforme qui est également évaluatrice. Elle définit l'ensemble des orientations, reçoit pour faire un bilan de compétences linguistiques et établir un parcours adapté au plus près des besoins.

2.3 LES BÉNÉFICIAIRES (public accompagné)

Ils doivent :

- Résider sur le Grand AVIGNON et sur le Vaucluse
- Avoir besoin d'améliorer leur niveau en français,
- Vouloir être accompagnés dans leur parcours d'apprentissage.

et être dans une des 4 situations suivantes :

- Avoir signé un contrat d'intégration républicaine (CIR) avec l'Office Français de l'immigration et de l'intégration (OFII),
- Être demandeur d'asile de + de 6 mois sur le territoire,
- Être originaire d'un pays européen,
- Être naturalisé français.

STATUT	Total orientations	
CIR BPI REF	64	
CIR BPI PS	47	
CIR RGPT FAM	54	
TOTAL		165
DA + 6 mois	100	
DA - 6 mois	55	
TOTAL		155
Hors CIR	174	
TOTAL		174

18

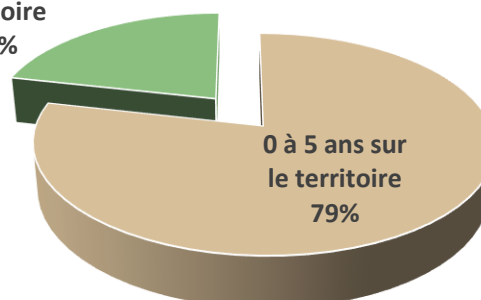
On observe que 78 % du public est en France depuis **moins de 5 ans**. Il s'agit d'un public en cours d'insertion, qui doit faire face à des problématiques diverses : santé, logement, emploi. C'est un public généralement instable du point de vue de l'assiduité, en particuliers les demandeurs d'asile et les réfugiés. Ce public est rarement présent dans les structures de proximité de septembre à juin.

Il demande de réactualiser les pratiques et de mettre en place un accueil pédagogique sous la forme de séquences courtes.

STATUT	0 à 5 ans sur le territoire	
CIR BPI REF	59	
CIR BPI PS	47	
CIR RGPT FAM	45	
TOTAL		151
DA + 6 mois	95	
DA - 6 mois	54	
TOTAL		149
Hors CIR	88	
TOTAL		88

+ de 5 ans sur le territoire
21%

2019 : 494 orientations



2.4 LE PARCOURS DES BÉNÉFICIAIRES

2.4.a Suivi général

Diagnostic - 1 h

Bilan de compétences linguistiques où sont évalués les savoir-faire à l'oral et à l'écrit, en fonction des profils d'apprentissage.

Orientation – 2 à 6 h hebdomadaires

Est faite en fonction des objectifs fixés dans le cadre du diagnostic ; orientations en journée ou en soirée vers des ateliers d'apprentissage du français généralistes ou avec une spécificité : découverte du monde du travail, accompagnement à la scolarité des enfants, préparation aux examens...

Rendez-vous de suivi individuel – 1 h

Des points d'étape pour réévaluer les parcours et les adapter en fonction de l'évolution des situations.

Validation de parcours

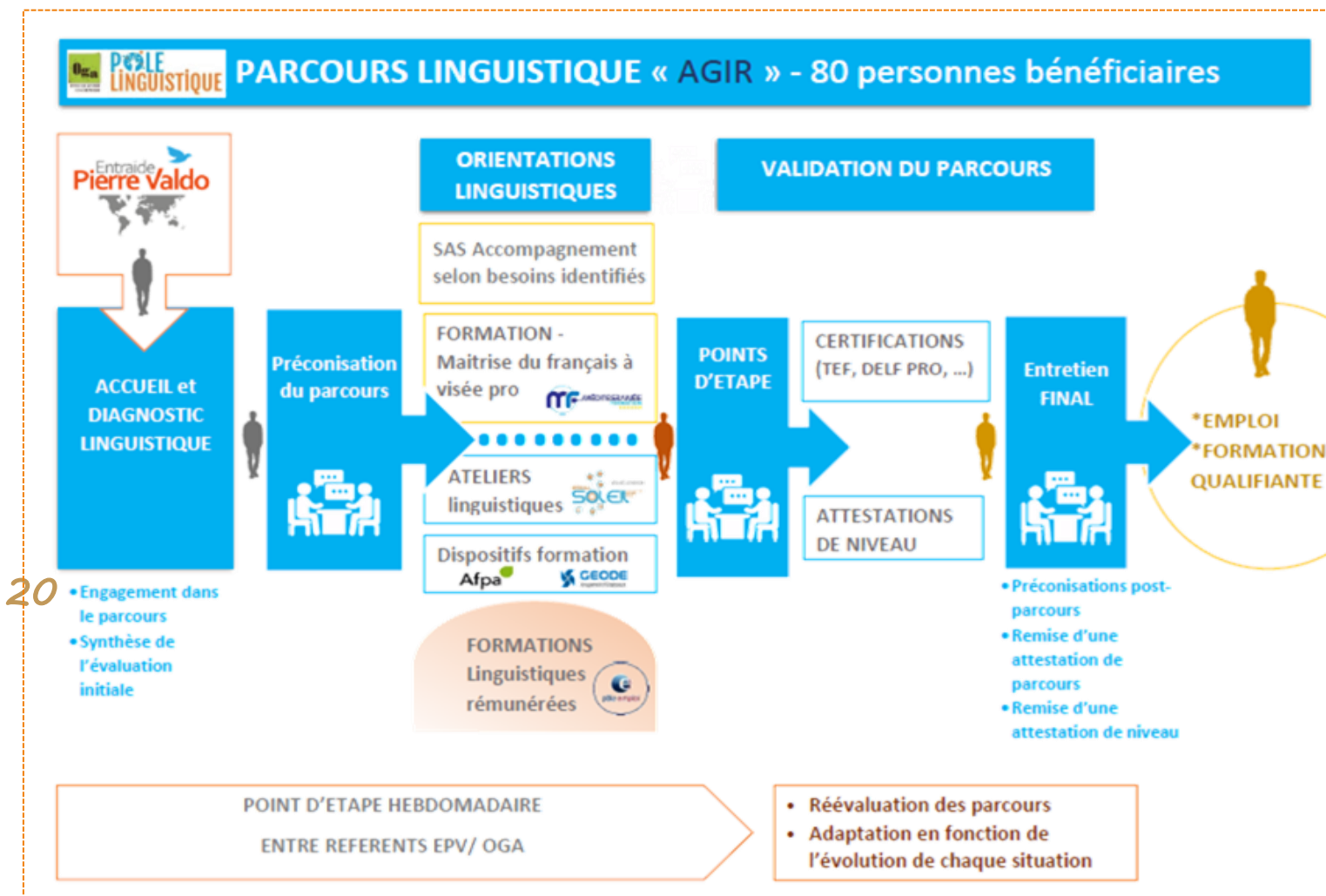
Différentes possibilités sont proposées pour valider les parcours :

- Une attestation de niveau fin de parcours – 1h
- Une certification adaptée aux compétences des usagers (TEF – TCF- DELF tout public – DELF pro). Pour cela, ils sont orientés vers les différents partenaires du réseau.

2.4.b AGIR 84 : Plan d'investissement dans les compétences pour les BPI (Bénéficiaires de la Protection Internationale)

Depuis le mois d'octobre 2019, nous mettons en œuvre un accompagnement spécifique dans le cadre de la plateforme d'orientation pour les bénéficiaires de la protection internationale. Pour cela, nous faisons partis d'un consortium avec 3 autres structures dont Entraide Pierre Valdo, porteur du projet, Méditerranée Formation et l'AFPA. L'Objectif est de réduire les freins à leur insertion professionnelle. Ce projet AGIR 84 est financé dans le cadre du plan d'investissement dans les compétences porté par le Ministère du travail.

26 personnes ont été orientées par EPV sur la plateforme. Ces personnes ont été évaluées, 11 orientées vers des ateliers du réseau SOLEIL tels que les cours du Soir. Ci-dessous l'accompagnement proposé :



2.5 ÉVOLUTIONS de la plateforme d'orientation :

Depuis 2019, apparaît **une MISSION DE CONSEIL** auprès des publics et des partenaires. En particuliers, les conseillers de la Mission locale où le Pôle linguistique tient des permanences.

Nous relevons une augmentation de la **DEMANDE** :

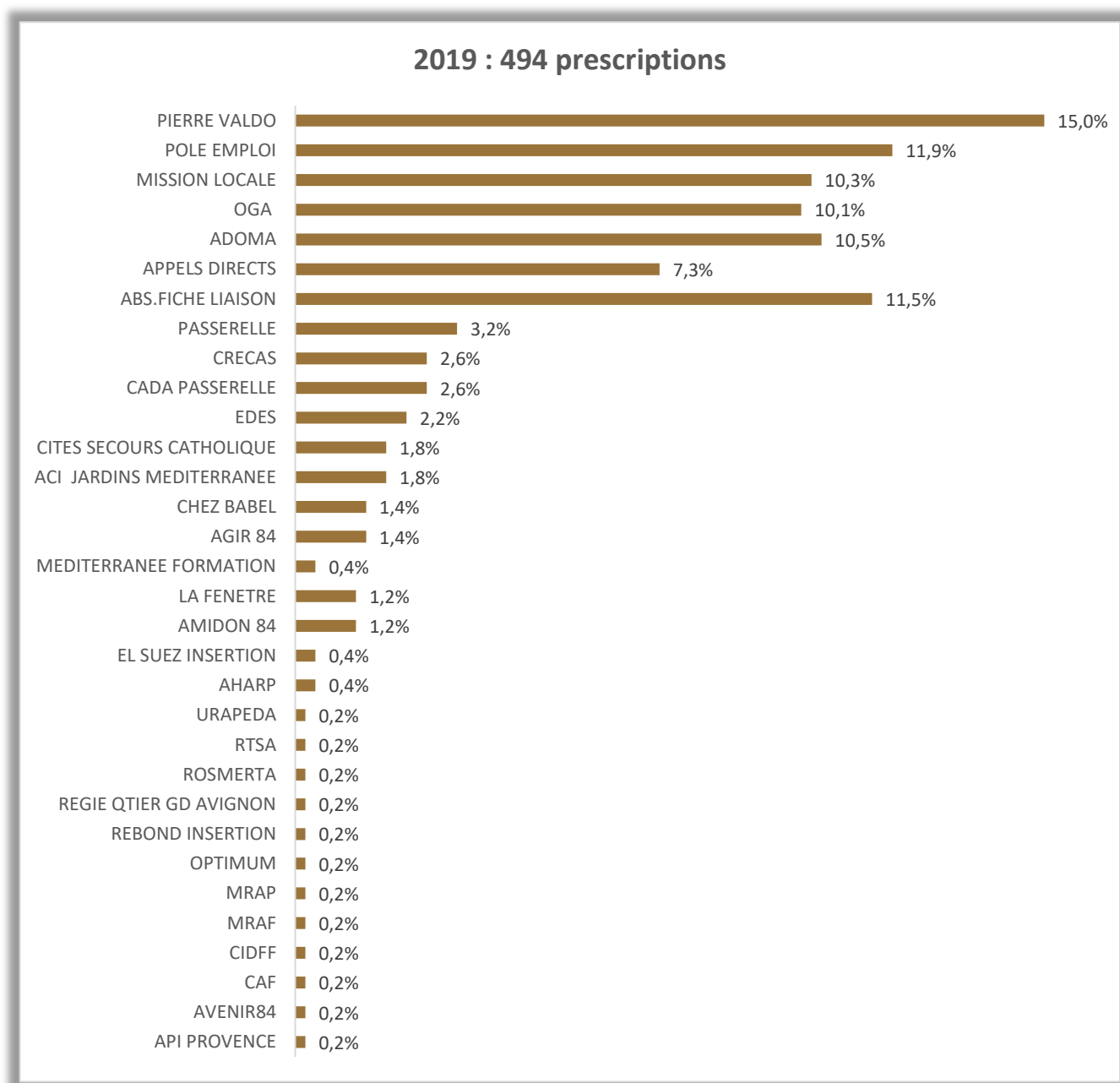
- **Des résultats de l'ÉVALUATION** car elle permet :
 - Pour l'utilisateur de mesurer l'écart entre son niveau et la certification visée. (Des propositions de remédiation peuvent lui être alors proposées).
 - Pour le partenaire, la synthèse de l'évaluation facilite les démarches d'intégration d'une personne (gain de temps, moins de mise en échec). Elle permet aux accompagnateurs de savoir si la personne a les pré requis pour entrer en formation.

De plus, l'évaluation permet pour les formations linguistiques de distinguer le public relevant du FLE ou de l'alphabétisation ou encore de vérifier si le niveau en français correspond à la formation souhaitée (par exemple CLEA, formation en apprentissage ...).

- **De DIFFUSION DE L'INFORMATION** concernant les dispositifs de droit commun mis en place pour les BPI.
- **Des APPELS DIRECTS et de la demande concernant la CERTIFICATION** (quelles certifications ? à quelles dates ? dans quel centre d'examen ?). Lors des échanges téléphoniques, un questionnement approfondi est effectué. S'il y a une incertitude (quant à l'examen sollicité), un entretien physique et une évaluation linguistique est alors proposée.
- **Des prescriptions** en provenance des **chantiers d'insertion**.

Prescriptions	Chantier Insertion
2018	11
2019	29

Photographie des prescripteurs (via la fiche de liaison) recensés en 2019



22

2.6 LES ORIENTATIONS

En 2019, elles ont été faites en direction :

- **Des Ateliers sociolinguistiques** interne aux structures de proximité avec la difficulté de ne pouvoir proposer qu'en moyenne 3h. D'où la nécessité, quand il était possible et cohérent d'élaborer un planning avec une 2ème structure.

- **Des organismes de formation**

- Aide aux repérages des publics pour les formations telles que : « une Voix Vers l'Emploi » AFPA, « SAS FLE et contrat de professionnalisation » GEIQ GESTE.
- Mise en place de sessions spécifiques « savoirs de base et à visée professionnelle » avec le Cercle du FLE, CRECAS et Méditerranée FORMATION
- En partenariat avec Méditerranée Formation, **mise en place d'une formation à visée pro** avec un cahier des charges détaillé à savoir une :
 - Formation linguistique à visée pro (100 heures),
 - Recherche en stage,
 - Immersion socio-professionnelle (20 h),
 - Préparation au DELF pro,
 - Passation du DELF pro.

14 signataires d'un CIR ont été formés et diplômés. Nous avons participé à la sélection des bénéficiaires. Des bénévoles sont venus en soutien pour renforcer la passation d'un DELF pro blanc.

23

494 orientations vers la plateforme sur l'ensemble **de l'année** 2019 - Grand Avignon

Total orientations	494
Femmes	229
Hommes	265

Total par tranches d'âges	
16 – 18 ans	21
19 – 25 ans	124
26 – 59 ans	297
+ 60 ans	17

Total	206
Espélido	14
Orel	29
Oga	80
Monfleury	50
Couleurs espoir	5
La fenêtre	21
Croix des oiseaux	7

2.7 Les ENJEUX : faire correspondre le besoin et l'offre

24 Du fait du nombre de personnes évaluées, la plateforme permet de repérer des besoins de formation. Il est alors proposé aux structures de proximité d'y répondre. Ainsi, ont été mis en place fin 2019 :

- Des cours en soirée
- Des ateliers mère/enfants
- Un atelier axé sur l'écrit pour un public peu scolarisé

CONSTAT

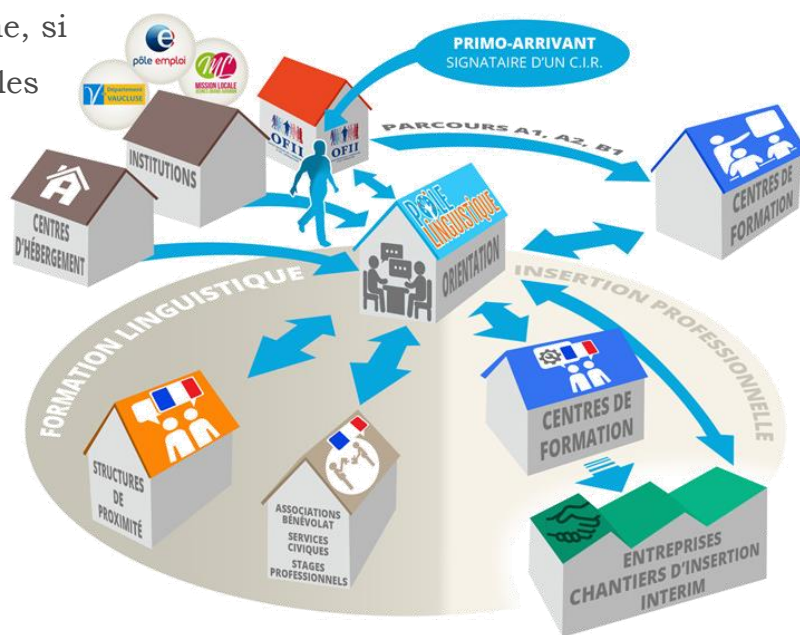
Les personnes nouvellement arrivées en France progressent plus rapidement à l'oral qu'à l'écrit. Les écarts entre les deux compétences se creusent.

Dans l'avenir, la demande va se porter de plus en plus vers l'écrit, avec des besoins en alphabétisation ou post-alphabétisation. D'autant plus que, pour des raisons administratives (carte résident et naturalisation) le niveau A2 et B1 à l'écrit est désormais demandé.

OUTILS DE SUIVI

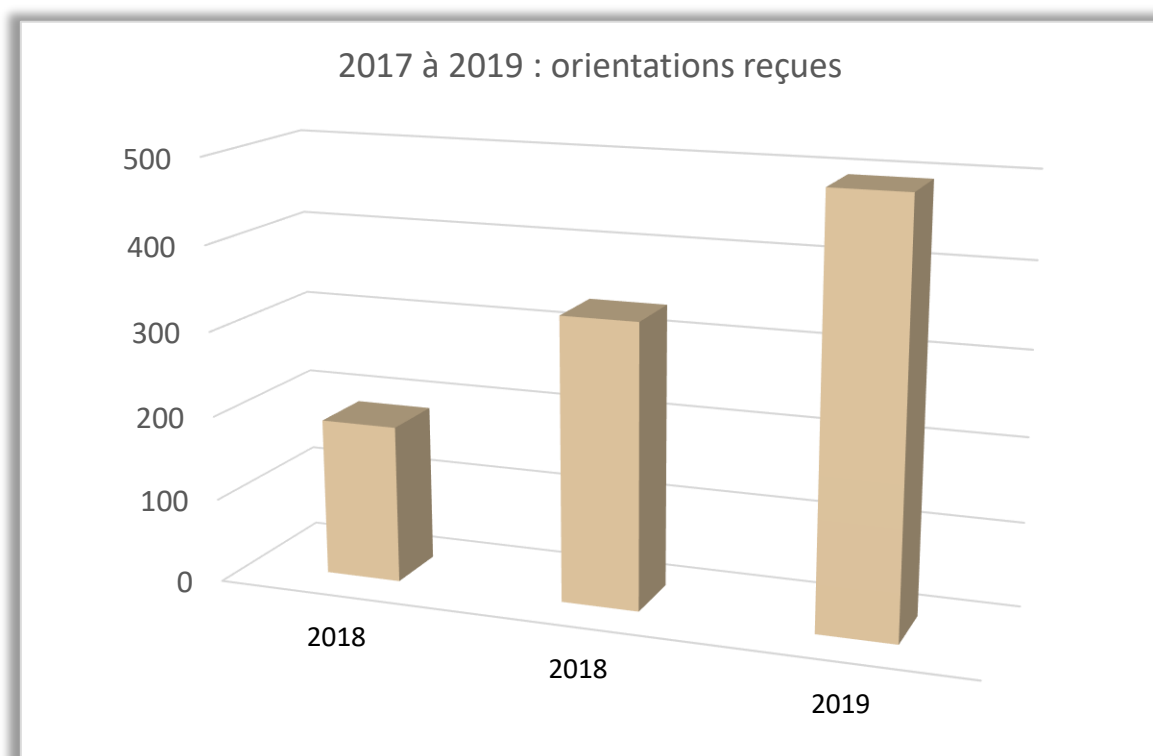
En interne, un outil a été créé à partir d'une base Access ce qui va permettre d'améliorer et de faciliter le recueil de données chiffrées.

Un outil partagé sur drive (fichier Excel) a été expérimenté avec le centre social Montfleury pour permettre le suivi des présences / absences des personnes orientées. Il est en cours d'expérimentation sur les autres structures. Il demande à être alimenté très régulièrement (chaque semaine, si orientations régulières) par toutes les parties pour être fonctionnel.



25

2.8 FOCUS : les orientations entre 2017 et 2019



3 – Certifications

3.1 OUVERTURE DU CENTRE D'EXAMEN DELF TOUT PUBLIC, PRO

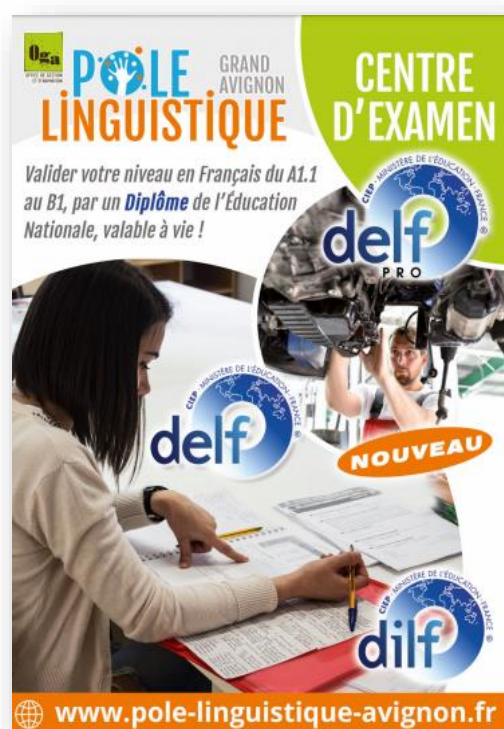
En mars 2019, nous avons formé 17 examinateurs sur le Réseau SOLEIL afin d'ouvrir un centre examen DELF tout public et le premier DELF pro.

Il a été convenu avec l'ensemble des structures que les salariés seraient mis à disposition lors des futures sessions afin de permettre la baisse des frais pour les candidats du réseau SOLEIL.

L'habilitation « examinateur » a nécessité une formation de 3 jours et a permis aux salariés de monter en compétences.

Le centre d'examen est soutenu par l'Éducation Nationale car c'est au sein de leur établissement que nous mettons en place les sessions d'examen.

À ce jour, le centre d'examen nécessiterait d'avoir les locaux adaptés.



3.2 LES SESSIONS DILF et DELF ORGANISEES EN 2019 :

LIEU	NOMBRE DE CANDIDATS DILF				
	2018 = 65 pers.		2019 = 54 personnes		
	FEVRIER	AVRIL	JUIN	AVRIL	JUIN
Avignon/ Cavaillon	16	7	15	17	10
Orange/ Valréas	-	18	9	-	-
Carpentras	-	-	-	10	17

LIEU	NOMBRE DE CANDIDATS DELF		
	Session Tout Public = 41		Session PRO = 17
	MAI	JUILLET	JUIN
Avignon/ Cavaillon	7	51	15
Orange/ Valréas	2	-	-
Carpentras	-	-	-

En 2019 sur le Grand Avignon,
10 % des apprenants
(Soit 98 personnes sur 891
recensés) **ont présenté un examen
et l'ont réussi**

Sur l'ensemble du Réseau SOLEIL
en 2019,
96 personnes se sont rajoutées aux
personnes du Grand Avignon soit
194 personnes au total
54 : DILF/ 126 : DELF tout public/
14 : DELF professionnel

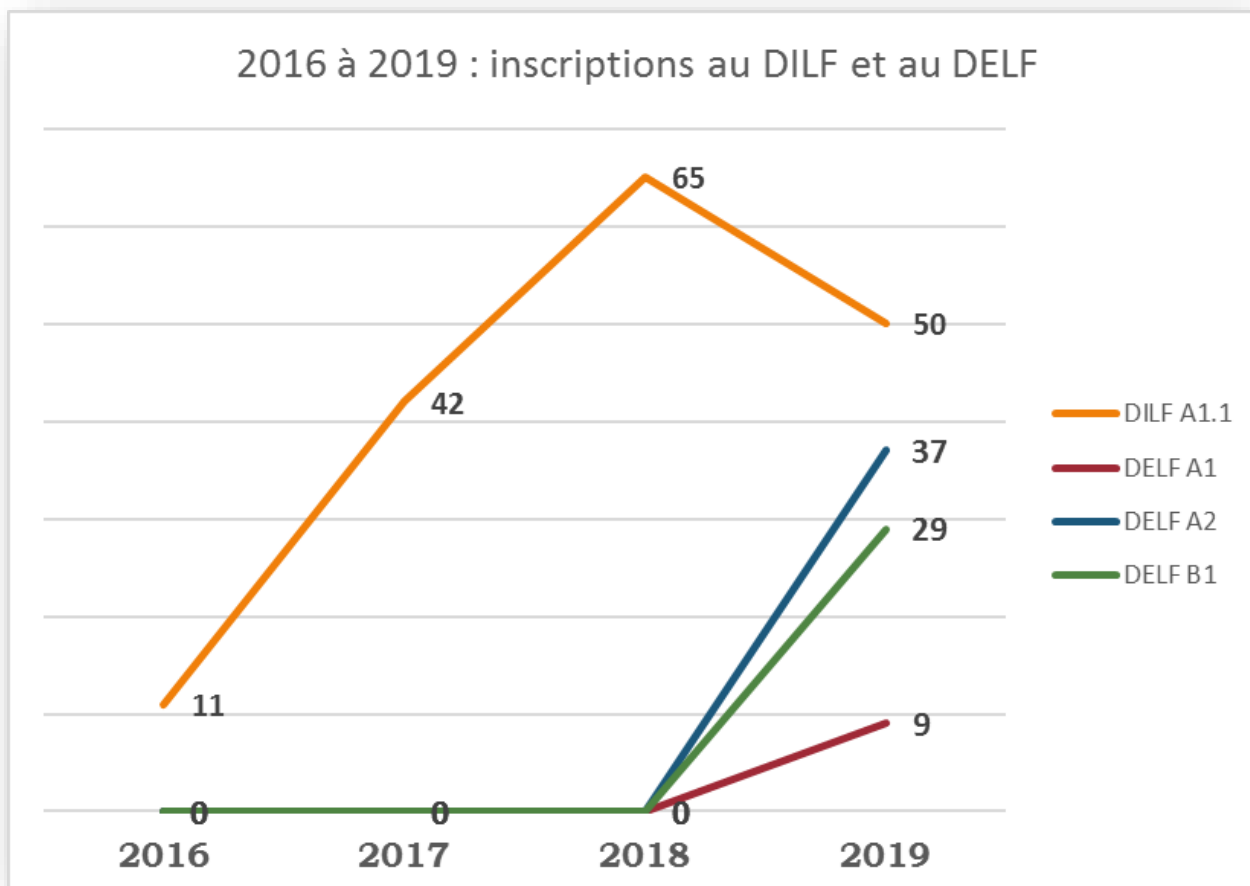


27
Session DELF tout public
organisée en juillet 2019 dans
les locaux du GRETA

Cérémonie de remise des
diplômes au collège
Roumanille, novembre 2019 en
présence de Mme BASSO,
sous- préfète.



3.3 FOCUS : INSCRIPTION AUX EXAMENS ENTRE 2016 ET 2019



28

CONCLUSION

Au regard du bilan 2019 qui est positif, de l'évolution constante de ses missions depuis 3 ans, le pôle linguistique, confronté aux limites structurales d'une association de proximité, à la situation financière de l'OGA et à la fusion création qui est en train de s'opérer avec le centre social d'Orel, se doit d'élaborer un projet stratégique *afin de maintenir et de renforcer sa capacité opérationnelle* auprès des **associations du réseau SOLEIL** et de ses usagers.

Cette situation non loin d'être simple constitue une opportunité de se tourner vers d'autres acteurs pour envisager un autre portage et une autre organisation.

En outre, il s'agit de répondre aux enjeux des politiques publiques à savoir de travailler ensemble, d'unir nos compétences et nos ressources afin de produire une synergie et assurer un accompagnement toujours de meilleure qualité pour professionnels, les bénévoles et les usagers.